

Veiligheid voor elkaar

Regioaanpak 2020-2024
Huiselijk Geweld en Kindermishandeling
Amsterdam-Amstelland

Versie juni 2020.
Definitief concept ter instemming
van het Algemeen Bestuur van de gemeenschappelijke
regeling GGD Amsterdam-Amstelland



Veiligheid voor elkaar

Regioaanpak 2020-2024
Huiselijk Geweld en Kindermishandeling
Amsterdam-Amstelland



Inhoud

1. Voorwoord	5	8. Uitvoeringsagenda bij de speerpunten in 2020	32
2. Samenvatting	6	8.1 Uitvoeringsagenda bij speerpunt 1	32
3. De situatie nu: huiselijk geweld en kindermishandeling veroorzaken de meeste slachtoffers in ons land	10	8.2 Uitvoeringsagenda bij speerpunt 2	34
4. De ambitie: geen enkel kind, geen enkele volwassene krijgt meer te maken met geweld in huis	15	8.3 Uitvoeringsagenda bij speerpunt 3	37
5. Speerpunt 1: zichtbaar, bespreekbaar en ieders verantwoordelijkheid	17	9. Monitoring: voortgang meten, leren en ontwikkelen	42
5.1 Doelen: deze situatie willen we realiseren in de regio Amsterdam-Amstelland	20	9.1 Monitoring speerpunten	42
6. Speerpunt 2: verantwoord ouderschap en veilige relaties	21	9.2 Monitoring van het ontwikkelen van de keten huiselijk geweld en kindermishandeling	44
6.1 Doelen: deze situatie willen we realiseren in de regio Amsterdam-Amstelland	24	10. Organisatie	45
7. Speerpunt 3: geweld stoppen en structureel oplossen	25	11. Financiering	47
7.1 Doelen: deze situatie willen we realiseren in de regio Amsterdam-Amstelland	29	Bijlage 1: Regionale en lokale uitvoeringsagenda 2020	50
		Bijlage 2: Betrokken organisaties bij het ontwerp van de regioaanpak	51
		Eindnoten	52

1



Zichtbaar, bespreekbaar en ieders verantwoordelijkheid

WIE Alle inwoners van Amsterdam-Amstelland

WAAROM We doorbreken het taboe. We willen dat inwoners signalen van geweld herkennen en erover durven en kunnen praten, met betrokkenen en professionals. Zo kunnen we geweld eerder voorkomen of stoppen

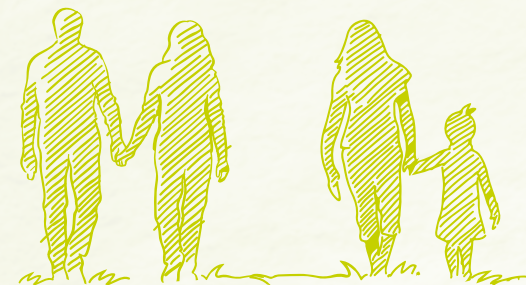
HOE

- Preventiewerk inzetten om de dialoog op gang te brengen in de wijk.
- Werkwijze informele hulp en ondersteuning verder ontwikkelen.
- Routes naar advies en hulp aanreiken.
- Onderzoek doen naar meldingsbereidheid en regionale campagne ontwikkelen.

AANLEIDING

Huiselijk geweld en kindermishandeling veroorzaken de meeste slachtoffers in ons land. In de eerste helft van 2019 kwamen er in de regio Amsterdam-Amstelland 5.738 meldingen van huiselijk geweld en kindermishandeling binnen bij Veilig Thuis. Dit vinden we onacceptabel.

2



Verantwoord ouderschap en veilige relaties

WIE Professionals in direct contact met risicogroepen

WAAROM We willen geweld voorkomen en zo vroeg mogelijk stoppen, door te focussen op kwetsbare volwassenen en kinderen. We leren professionals risicosignalen te herkennen en ernaar te handelen.

HOE

- Professionals trainen om te signaleren, te bespreken en te handelen. Extra aandacht voor: onderwijs, hulp bij het huishouden, GGZ en transgender personen.
- Een adequate zorgstructuur inrichten waarbinnen professionals in staat zijn om te signaleren, te bespreken en te handelen.
- Centrale rol wijkteam in het signaleren van, het verwijzen en ondersteunen bij huiselijk geweld.



Regioaanpak
Amsterdam-Amstelland
2020-2025

Huiselijk Geweld en Kindermishandeling voorkomen, stoppen en blijvend oplossen

3

Geweld stoppen en structureel oplossen

WIE De professionals die de veiligheid samen met het huishouden herstellen

WAAROM Hiermee zorgen we ervoor dat professionals integraal samenwerken om geweld in het gezin of in relaties te stoppen en structureel op te lossen.

HOE

- De visie van Van Arum & Vögtlander implementeren.
- Pilot Blijvend Veilig afronden en uitrollen.
- Plegeraanbod en Tijdelijke Huisverboden doorontwikkelen.

KWANTITATIEVE INDICATOREN

- Meer adviesvragen en meldingen van burgers en professionals.
- Minder incidenten voorafgaand aan melding.
- Vaker binnen 2 jaar structurele veiligheid en geen recidive.
- Meer gebruik van Tijdelijke Huisverboden.



1. Voorwoord

Met genoeg en bied ik u hierbij, namens de gemeenten Amsterdam, Aalsmeer, Amstelveen, Diemen, Ouder-Amstel en Uithoorn, de tweede regioaanpak aan van Huiselijk Geweld en Kindermishandeling: 'Veiligheid voor elkaar' 2020-2024.

In de afgelopen jaren hebben we met de regioaanpak Huiselijk Geweld en Kindermishandeling van 2015-2019 een begin gemaakt met een gezamenlijke aanpak van dit probleem. Het resultaat is dat de aandacht voor huiselijk geweld en kindermishandeling en het melden hiervan goed op gang is gekomen. Ook zijn in die periode Veilig Thuis (VT) en het Centrum Seksueel Geweld (CSG) opgericht. Toch lukt het ons nog niet voldoende om het geweld vervolgens te stoppen en te zorgen voor een blijvend veilige situatie in huis.

Dit betekent niet dat we niet goed op weg zijn. Ik zie dat er keihard wordt gewerkt, onder hoge werkdruk aan zware casuïstiek. Het probleem is gewoon taai en moeilijk te stoppen. Wel trek ik hier de grens: huiselijk geweld en kindermishandeling vormen samen nog altijd de meest voorkomende vorm van geweld in onze samenleving en dit is onacceptabel.

Om deze reden kom ik met een vernieuwde aanpak die erop gericht is om geweld eerder te stoppen, en om geweld te voorkomen. We betrekken alle inwoners van de regio bij deze aanpak, door ze te vragen om samen met ons het taboe rond het praten over veiligheid te doorbreken. Ook vragen we iedereen die werkt met huishoudens waar spanning heerst om de veiligheid ter sprake te brengen. Die professionals kunnen samen met ons voorkomen dat spanning uitmondt in geweld. En we zorgen ervoor dat

Alle inwoners van Amsterdam-Amstelland verdienen een veilig thuis zodat zij zich maximaal kunnen ontwikkelen en mee kunnen doen in de samenleving.

de professionals die met huishoudens samenwerken als er wel geweld is allemaal als één team met elkaar kunnen samenwerken.

Want alleen samen slagen we erin om dit geweld te stoppen en onze inwoners de kans te geven om op te groeien met een veilige basis. Alleen hierdoor krijgt ieder kind, iedere volwassene de kans zich te ontwikkelen tot wie zij of hij kan of wil zijn!

Dit is een grote ambitie, en het realiseren van deze operatie staat onder druk. Gemeenten en ook de Rijksoverheid moeten immers de beperkte middelen verdelen. Ook ervaren veel organisaties moeite om personeel te werven en te behouden. De ambitie en deze zorgen vormen een tegenstelling. Ons antwoord hierop moet zijn, dat we gezamenlijk, van bestuurders tot praktijkwerkers, aandacht en ruimte blijven opeisen voor huiselijk geweld als enorm maatschappelijk probleem. En tegelijk te doen wat nodig is voor stelselversimpeling en het samenvoegen van dubbel werk (zoals nu in de pilot Blijvend Veilig wordt voorbereid). Dit leidt niet alleen tot een betere besteding van middelen. Het is vooral beter voor de gezinnen: als er geweld is of dreigt, hebben zij recht op vroege interventie door een beperkt aantal uitstekend samenwerkende hulpverleners.

Ik heb er vertrouwen in dat de nieuwe regioaanpak hiervoor een goede basis biedt. Met die basis is het aan ons om met liefde, lef, volharding en tijd elk thuis in onze regio de veiligheid te bieden dat het verdient.

We danken alle betrokken medewerkers van onze samenwerkingspartners en cliënten-vertegenwoordigers, die in verschillende bijeenkomsten hebben bijgedragen en hun zorgen hebben gedeeld.

Simone Kukenheim

*Voorzitter, algemeen bestuur gemeenschappelijke regeling
GGD Amsterdam-Amstelland*

2. Samenvatting

Huiselijk geweld en kindermishandeling¹

veroorzaken de meeste slachtoffers in ons land.

In 2019 kwamen er in de regio Amsterdam-Amstelland 11.556 meldingen van huiselijk geweld en/of kindermishandeling binnen bij Veilig Thuis. Sinds het begin van Veilig Thuis in 2015 is het aantal meldingen elk jaar minimaal 20% toegenomen. Het overgrote deel hiervan was ernstig. Met deze nieuwe regioaanpak willen we geweld - of risico's hierop - eerder in beeld krijgen. Zodat we geweld kunnen voorkomen, stoppen en blijvend oplossen.

Risico's op geweld eerder in beeld krijgen

Op dit moment komen verreweg de meeste van de meldingen bij Veilig Thuis nog van de politie. Vaak betekent dit dat Veilig Thuis pas een melding krijgt als de situatie al hoog is opgelopen. Tegen die tijd kunnen er al hardnekkige patronen van geweld zijn ontstaan, die moeilijk te doorbreken zijn. Met deze nieuwe regioaanpak willen we eerder ingrijpen.

Samen met inwoners en professionals

Dit doen we enerzijds door inwoners in de regio beter te betrekken bij de aanpak. Het doel is dat zij geweld eerder opmerken, ter sprake brengen en melden. Anderzijds gaan we professionals die werken met kwetsbare inwoners bewuster maken van de risicofactoren en life events die de kans op huiselijk geweld en kindermishandeling vergroten. We verwachten dat hierdoor meer meldingen binnenkomen bij Veilig Thuis van inwoners en van professionals die niet bij de politie werken.

Krachten verenigen om geweld te doorbreken

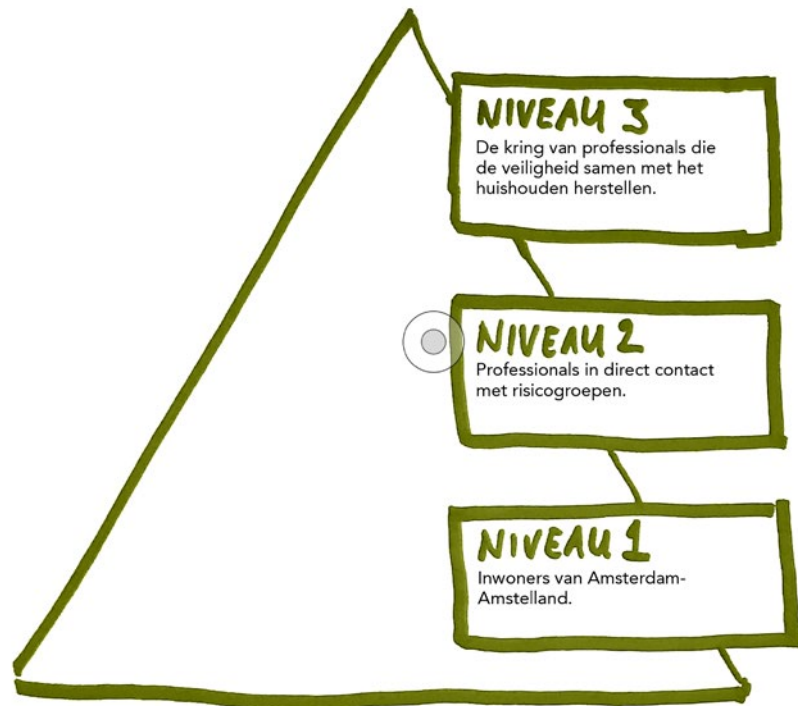
Als er al langere tijd geweld heerst in een huishouden, wordt het probleem weerbarstig en ingewikkeld. Het is steeds duidelijker dat we dit probleem alleen blijvend kunnen oplossen met specialistische hulp, die goed onderling is afgestemd. Die hulp moet zo vroeg mogelijk, langdurig en vasthoudend worden ingezet.

Daarom organiseren we met deze nieuwe regioaanpak niet alleen de directe hulp, maar bieden we ook de hieraan gerelateerde problemen het hoofd. Denk hierbij aan vraagstukken rond financiering, samenwerking en informatie-uitwisseling die het voor de professionals - en daarmee voor de huishoudens - moeilijk maken om problemen integraal op te lossen.

Om deze gerelateerde problemen op te lossen wordt in Amsterdam-Amstelland meer gedaan dan alleen in de Regioaanpak is opgenomen. Bestuurders en organisaties verenigen ook hun krachten om tegelijkertijd te werken aan het oplossen van operationele knelpunten, zoals personeelstekorten, bovenmatige doorloop- en wachttijden en dubbelingen in de aanpak. Voorbeelden hiervan zijn beheersmaatregelen bij Veilig Thuis vanwege de olopende meldingen en doorlooptijden, en lobby-activiteiten bij het Rijk.

Drie speerpunten

De regioaanpak voor 2020-2024 richt zich dan ook op het voorkomen, stoppen en structureel oplossen van geweld. We hebben de aanpak uitgewerkt in drie speerpunten. De speerpunten richten zich op de drie niveaus waarop we gaan werken aan verandering.



Speerpunt 1: zichtbaar, bespreekbaar en ieders verantwoordelijkheid.

Om geweld eerder te stoppen, starten we een regionale beweging, gericht op het praten over onveiligheid in huis door elke inwoner (niveau 1 in de illustratie). Hiermee krijgen, naast de overheid en professionals, ook inwoners van Amsterdam-Amstelland een belangrijke rol in de preventieve aanpak. Want hoewel er meer aandacht is gekomen voor huise-lijk geweld en kindermishandeling, wordt dit gesprek nog vaak vermeden en is er sprake van taboe en handelingsverlegenheid. Dit is ook terug te zien in het aantal meldingen: minder dan 2% van de meldingen bij Veilig Thuis is afkomstig van familie en burens.

“Je zegt het niet, zelfs niet tegen je familie. Je wilt niet laten blijken dat het niet goed gaat. Ik heb het 20 jaar verborgen gehouden. Mijn man ging overal mee, naar school, huisarts, er was nooit een escape. Mijn moeder had wel kunnen doorvragen.”

Citaat van een vrouw, anoniem, die in het verleden is mishandeld. Zij draagt bij aan deze regioaanpak als lid van de Cliëntenraad Amsterdam.

Speerpunt 1 richt zich hoofdzakelijk op gedragsverandering bij de inwoners van Amsterdam-Amstelland, vanuit de gedachte dat wanneer inwoners eerder handelen, we (het risico op) geweld eerder kunnen stoppen. Dit doen we door het gesprek over onveiligheid open te breken, de kennis van inwoners over risicosignalen en eventuele gevolgen te vergroten en de drempel te verlagen naar advies en hulp. Hiermee vergroten we ook de handelingsbekwaamheid en stellen we inwoners van Amsterdam-Amstelland in staat om het gesprek over geweld aan te gaan en te handelen. Dit doen we onder andere in de buurt, in (sport)verenigingen of in de klas. We zetten bestaande acties voort en starten in 2020 met nieuwe acties, die concreet staan uitgewerkt in een uitvoeringsagenda.

Belangrijke punten hierin zijn:

- We zetten in Amsterdam het preventiewerk voort en we versterken dit werk verder in de regio. Preventiewerk speelt een grote rol bij het op gang brengen van de dialoog in de wijk. Regiobreed werken we verder aan de ‘werkwijze informele hulp bij huiselijk geweld en kindermishandeling’. Dit project is in de afrondende fase.
- We besteden in het bijzonder aandacht aan traditionele en gendergerelateerde opvattingen die geweld in de hand werken, zoals vrouwenbesnijdenis, uithuwelijking of geweld tegen transgender personen.
- Ook starten we met een onderzoek naar de meldingsbereidheid onder inwoners. Mede op basis hiervan wordt een regionale campagne ontwikkeld.
- Ten slotte vergroten we de bekendheid van de routes naar advies en hulp van onder andere sociale wijkteams¹¹, Veilig Thuis, het Centrum Seksueel Geweld en de Kinder-telefoon. We nemen drempels weg die inwoners ervaren bij deze organisaties, zodat de meldingsbereidheid toeneemt. We kijken daarbij ook naar advies en melding van dierenmishandeling.

Speerpunt 2: verantwoord ouderschap en veilige relaties

Om huiselijk geweld en kindermishandeling te voorkomen, investeren we extra in risicogroepen. Uit onderzoek weten we dat kwetsbaarheid van ouders, kinderen en ouderen het risico op huiselijk geweld en kindermishandeling vergroot. Denk hierbij aan ouders die te maken hebben met psychiatrische problematiek, armoede of werkloosheid. Ook bij ouderen, transgender personen en kwetsbare kinderen is dit risico groter.

Speerpunt 2 is erop gericht om geweld te voorkomen, door professionals bij de aanpak te betrekken die direct contact hebben met deze risicogroepen (niveau 2 in de illustratie). Dit zijn bijvoorbeeld leraren en docenten, behandelaars bij de volwassenen-GGZ, huisartsen, verloskundigen, de kinderopvang, wijkteams, en ambulante WMO-voorzieningen (zoals Hulp bij het Huishouden in verband met ouderenmishandeling). Op dit moment is slechts een beperkt deel van de meldingen bij Veilig Thuis afkomstig van deze professionals. 76% van de meldingen van huishoudens met gezinnen en 93% van huishoudens zonder kinderen is afkomstig van de politie.

De komende jaren trainen we de professionals op niveau 2 erin om signalen te herkennen en geweld bespreekbaar te maken, te stoppen en te voorkomen. Dat kan bijvoorbeeld door de veiligheid ter sprake te brengen, als een huishouden worstelt met stressfactoren zoals werkloosheid, verslaving of spanningen. Of door extra zorg of andere hulp te geven om die stressfactoren op te lossen. Of door een keer aan huis af te spreken om een beter beeld te krijgen van de situatie. We vragen deze professionals te werken aan de hand van één gedeelde visie: het model van risicogestuurde, gefaseerde zorg.

Bij de training van deze professionals van niveau 2 kiezen we voor specifieke risicogroepen en risicosignalen. We zetten bestaande acties voort en starten in 2020 met nieuwe acties, die concreet staan uitgewerkt in de uitvoeringsagenda waarmee alle partijen gaan werken. Belangrijke punten hierin zijn:

- Voorlichting en zorgstructuur in het **onderwijs en de kinderopvang**:
 - » We intensiveren de **training en voorlichting** rond de Meldcode, de samenwerking met Ouder en Kind Teams, en traumasensitief werken.
 - » In 2020 staat ook het inrichten van een **adequate zorgstructuur** centraal. Het doel is dat professionals de Kindcheck hanteren, elkaar weten te vinden en informatie met elkaar kunnen uitwisselen. Voorbeelden hiervan zijn uitwisseling met de jeugdgezondheidszorg en de politie (in het project Handle with Care).
- In de **volwassenen-GGZ** zorgen we voor toepassing van de Meldcode en de Kindcheck, door training en voorlichting vanuit de jeugdbescherming en wijkteams.
- Professionals en vrijwilligers die werken met **ouderen en transgender personen** krijgen verschillende vormen van training en voorlichting, onder andere in het toepassen van de Meldcode.
- Als ouders hulp krijgen van **wijkteams / professionals in de wijk** zorgen we ervoor dat er ook aandacht is voor de ontwikkeling van het kind. We doen dat onder meer door samen te werken met de jeugdgezondheidszorg. Het kan ook extra inzet betekenen (bijvoorbeeld intensievere ondersteuning) bij risicovolle life events, zoals de geboorte van een baby of conflictscheidingen.

Speerpunt 3: geweld stoppen en structureel oplossen

We willen geweld in gezinnen of in relaties natuurlijk blijvend oplossen. Op dit moment slagen we hier nog niet genoeg in. In onze regio is het geweld in gezinnen met kinderen in 55% van de gevallen nog steeds niet gestopt na 2 jaar. Met speerpunt 3 besteden we aandacht aan de professionals die betrokken zijn bij het gezin of huishouden op het moment dat er sprake is van geweld (niveau 3 in de illustratie). Zij krijgen meer mogelijkheden om geweld te stoppen en structureel op te lossen.

Wanneer kinderen of volwassenen acuut of structureel onveilig zijn, moeten zij kunnen rekenen op één integraal aanbod van professionals die samen met het huishouden de veiligheid herstellen. Daarom introduceren we ook bij dit speerpunt het werken op basis van één gedeelde visie: het model van risicogestuurde, gefaseerde zorg. Huishoudens kunnen daardoor rekenen op duidelijkheid over de aanpak: hoe wordt er gewerkt aan acute veiligheid en hoe wordt er daarna gewerkt aan stabilisatie en herstel (bijvoorbeeld in de relatie, maar ook wat betreft risicofactoren, zoals het inkomen).

Dit aanbod moet in de buurt laagdrempelig beschikbaar zijn, en direct kunnen worden geïntensiveerd met aanvullende zorg. De ondersteuning is langdurig en vasthoudend, en stopt dus pas als er structurele veiligheid is bereikt. Zo doorbreken we cirkels van geweld binnen en tussen generaties.

Belangrijke punten in de uitvoeringsagenda zijn:

- We zetten **dichtbij de gezinnen een adequate zorgstructuur** neer. Dit houdt in dat professionals in de wijk samenwerken volgens één integraal plan. Zij zorgen voor directe en structurele veiligheid voor het hele huishouden (systeemgericht en gendersensitief). Professionals spreken dezelfde taal omdat ze werken volgens de **gezamenlijke visie** op gefaseerde, risicogestuurde zorg (de methode van Van Arum en Vögtlander).
- We verbreden de Pilot **Blijvend Veilig** voor effectieve (jeugd)bescherming en maken hiervan een beschreven werkwijze. Ook dragen we bij aan het doorbreken van de financierings-, stelsel- en privacyvraagstukken, voor een echt integrale aanpak die aansluit op de wijk- en buurtteams.
- We versterken de samenwerking van de jeugdhulp en jeugdbescherming met de **volwassenen-GGZ**.
- We starten met de toepassing van **MDA++**. De projecten **PIBB** (integrale aanpak van intergenerationeel geweld) en **Traumabehandeling Online** worden voortgezet met ondersteuning van het programma Geweld Hoort Nergens Thuis.
- De **Tijdelijke Huisverboden** en de **plegeraanpak** gaan we doorontwikkelen.

Over de termen 'pleger' en 'direct betrokkene'

Vaak is het onderscheid tussen slachtoffer en pleger (of dader - na een afdoening of veroordeling) onduidelijk. In deze Regioaanpak en de verdere uitvoering ervan willen we recht doen aan die complexiteit en niemand stigmatiseren. Daarom spreken we van slachtoffers en daarnaast eventueel van 'direct betrokkenen'. We gebruiken alleen de term pleger als dat noodzakelijk is voor de helderheid.

3. De situatie nu: huiselijk geweld en kindermishandeling veroorzaken de meeste slachtoffers in ons land

We zijn er tot nu toe onvoldoende in geslaagd om een fundamenteel verschil te maken in het terugdringen van huiselijk geweld en kindermishandeling. Dat betekent niet dat er niets gebeurt, maar het is niet genoeg. Met onderstaande analyse laten we zien op welke aspecten aanscherping van beleid nodig is. Zodat onze inwoners straks allemaal thuis veilig zijn.

De meest risicovolle plek voor het ontstaan van geweld tegen kinderen, partners en ouderen is thuis. In 2019 zijn er bij Veilig Thuis al 11.556 meldingen binnengekomen. Het overgrote deel hiervan bleek ernstig te zijn.

In 2019 kwamen er **11.556** meldingen binnen bij Veilig Thuis. Het overgrote deel hiervan bleek **ernstig** te zijn.

Impact voor de hele maatschappij

Geweld komt voor in alle lagen van de bevolking en in alle typen huishoudens. De impact ervan is immens. Niet alleen op het slachtoffer en zijn of haar omgeving, maar ook op de maatschappij. Denk aan verminderde schoolprestaties, schooluitval, maatschappelijke kosten en gezondheidskosten en arbeidsverzuim. Het geweld kan ook zichtbaar worden op sportverenigingen, in scholen en in tehuizen. Voor jeugdigen is kindermishandeling een grote risicofactor voor het zelf ook weer vertonen van agressief gedrag, soms als ze nog jong zijn, maar vaak ook als volwassene. De kans dat geweld in het gezin van generatie op generatie wordt overgedragen is groot.

Het probleem is enorm ingewikkeld

Met deze regioaanpak werken we verder aan een enorm complex probleem. Het geweld speelt zich af in de privésfeer, waardoor het moeilijk te bereiken is. Plegers en slachtoffers zijn bovendien meestal afhankelijk van elkaar. Niet zelden is ook het onderscheid tussen slachtoffer en pleger onduidelijk, omdat de pleger vaak zowel slachtoffer is als pleger, en andersom. Bovendien is voor kinderen het getuige zijn van huiselijk geweld ook een vorm van kindermishandeling, wat weer geweld in deze nieuwe generatie kan veroorzaken.

“Wat is veiligheid? Veiligheid is voor mij dat ik weet wanneer ik mijn vader moet ontwijken. Maar ik kan niet weg: als ik uit huis word geplaatst zijn mijn broertjes onveilig. Als het voor mij veilig wordt, maak ik het voor anderen onveilig.”

Citaat van een jongere die bijdraagt aan deze regioaanpak als lid van het Jeugdplatform Amsterdam.

Risico's zijn groter voor meisjes en vrouwen

Het risico op huiselijk geweld (inclusief seksueel geweld en intimidatie) is voor meisjes en vrouwen groter dan voor jongens en mannen. Daar komt bij, dat het geweld tegen meisjes en vrouwen vaak ook ernstiger is. Dit verschil hangt samen met opvattingen in de samenleving over man-vrouw verhoudingen, macht en controle. Ook financiële redenen spelen mee. In de hele samenleving zijn vrouwen minder vaak economisch zelfstandig dan mannen. Het geweld hangt dus samen met ongelijkheid, kwetsbaarheid en afhankelijkheid.

Vrouwen beschermen en versterken met gendersensitief beleid

We moeten daarom *gendersensitief*^v te werk gaan bij de aanpak van huiselijk geweld en kindermishandeling. Dat houdt in dat ons beleid samenhangt met andere beleidsterreinen. Een voorbeeld hiervan is de aanpak van (seksuele) intimatie op straat en seksueel geweld tegen vrouwen door anderen dan de (ex-)partner. Een ander voorbeeld is het vergroten van de economische zelfstandigheid en de arbeidsparticipatie van vrouwen (bijvoorbeeld via opleidingsniveau en taalvaardigheid).

Vaak meerdere problemen per huishouden

Naast het geweld spelen er vrijwel altijd meer problemen. Hoe meer van deze risicofactoren aanwezig zijn, hoe groter de kans op langdurig huiselijk geweld of kindermishandeling:

1. De pleger is in veel gevallen zelf ook slachtoffer geweest.
2. Het komt veel voor dat de ouders worstelen met een fysieke of verstandelijke beperking, verslaving, trauma of andere psychische problemen.
3. Geweld kan ontstaan uit onmacht vanwege gedragsproblemen van het kind.
4. Onvoldoende bestaanszekerheden hebben kan aanleiding geven tot stress en daarmee geweld in de hand werken. Voorbeelden hiervan zijn schulden, werkloosheid of slechte huisvesting.
5. Geweld kan ook ontstaan als het gezin of de familie de seksualiteit of gender van een gezinslid niet accepteert, bijvoorbeeld door culturele normen.

Kortom: het probleem is enorm ingewikkeld en vaak worstelt het huishouden met meerdere andere problemen. Structureel stoppen van het geweld vraagt daarom meestal om een systeemgerichte aanpak, waar nodig samen met een gerichte aanpak voor de pleger.

Cijfers huiselijk geweld en kindermishandeling in Nederland:^v

Kinderen

- **127.000 kinderen** in Nederland zijn jaarlijks slachtoffer van mishandeling.
- 30% van deze kinderen wordt op **meerdere manieren** mishandeld.
- De **ouder** is in 96% van de gevallen de pleger.
- 44% van deze plegers is **zelf slachtoffer** geweest.

Volwassenen

- 5,5% van alle Nederlandse volwassenen is de afgelopen 5 jaar minstens eenmaal slachtoffer geweest van fysiek, psychisch of seksueel geweld in huis. Dat zijn ruim **750.000 personen**.
- 20% hiervan is herhaald geweld. Dit treft ongeveer **150.000 volwassenen**.
- Dit is **aanzienlijk meer** dan het aantal andere geweldsmisdrijven in Nederland: in 2018 zijn er iets minder dan **97.000 geweldsmisdrijven** geregistreerd.
- Geweld tegen **vrouwen** komt veel voor in Nederland. Bijna de helft (45%) van de Nederlandse vrouwen van 15 jaar of ouder heeft een vorm van fysiek of seksueel geweld ervaren. Het EU-gemiddelde is 33%. De helft van deze vrouwen heeft de partner of ex-partner aangewezen als pleger. Dit komt neer op ongeveer **1,3 miljoen vrouwen**.
- 11% van alle Nederlandse vrouwen meldt seksueel geweld te hebben meegemaakt van een (ex-)partner: dat zijn bijna **660.000 vrouwen**.
- Het aantal volwassen **LHBTIQ-slachtoffers** van huiselijk geweld door de partner of een familielid ligt 25% hoger dan bij heteroseksuele volwassenen.
- Bij **transgender personen** liggen de cijfers bijzonder hoog: 42% van de volwassenen heeft in 2019 huiselijk geweld meegemaakt.
- Cijfers over **schadelijke traditionele praktijken** zijn erg onbetrouwbaar. Het gaat



jaarlijks om minstens duizenden gevallen van huwelijksdwang, gedwongen achterlating en eerge relateerd geweld. Naar schatting lopen 4.200 meisjes de komende 20 jaar risico op **besnijdenis**. Jaarlijks vinden minstens 250 **kindhuwelijken** in Nederland plaats.

Hele gezin

- In 65% van de gezinnen die worden gemeld bij Veilig Thuis is er sprake van **zowel huiselijk geweld als kindermishandeling**.
- Gemiddeld **overlijden** er in Nederland **50 kinderen** per jaar door kindermishandeling.
- Gemiddeld overlijden er per jaar **50 volwassenen** - waarvan meer dan 40 vrouwen - door (ex-)partnergeweld in Nederland.
- Bij **moord en doodslag van vrouwen** is de (ex-)partner met **40%** de belangrijkste pleger.
- 100.000 volwassenen en kinderen per jaar zijn slachtoffer van **seksueel geweld**.

Ouderen

- **1 op de 20 ouderen** (65+) krijgt ooit te maken met mishandeling door familie / mantelzorgers, professionele zorgverleners of vrijwilligers.

Dieren

- In meer dan de helft van de gevallen van huiselijk geweld vindt er **ook dierenmishandeling** plaats. Slachtoffers van huiselijk geweld die uiteindelijk naar de opvang gaan, kunnen voor het dilemma staan hun huisdier te moeten achterlaten of het geweld te blijven ondergaan.

Cijfers voor de regio Amsterdam-Amstelland:



Het aantal meldingen is gestegen, vermoedelijk mede dankzij de verbeterde Meldcode.

In 2019 zijn er **11.556** meldingen binnengekomen bij Veilig Thuis. Dat is een verdubbeling sinds 2015. Dit wordt vermoedelijk veroorzaakt door de verbeterde Meldcode die per januari 2019 is geïmplementeerd.

In absolute aantallen komen de meeste meldingen uit Amsterdam. Verhoudingsgewijs komen de meeste meldingen uit Uithoorn en de stadsdelen Nieuw-West, Noord en Zuidoost in Amsterdam.

Meldingen komen nu nog bijna altijd van de politie.

- Verreweg de meeste meldingen van huishoudens zonder kinderen komen van professionals. De overgrote meerderheid (**93%**) daarvan komt van **politie**.
- Van het aantal meldingen van huishoudens met kinderen komt 96% van professionals. **76%** hiervan komt van de **politie**.
- Dit betekent dat problemen nog lang niet altijd worden gezien of gemeld door andere professionals, waaronder: leraren, behandelaren, huisarts, verloskundigen of hulp bij het huishouden (in het geval van ouderenmishandeling).
- Deze professionals hebben in verhouding **in 2019 wel vaker** gemeld dan in de eerste helft van 2018.
- De meeste van deze meldingen komen van het **basisonderwijs** en het **ziekenhuis**.

Als inwoners een melding doen, dan zijn dit familie en buren.

Dit is nu nog een heel klein aantal: **minder dan 2%**. Dit percentage geldt voor huishoudens met en zonder kinderen.

Gezinnen komen pas laat in beeld: de situatie is dan al acuut en structureel.

Veilig Thuis beoordeelt bij elke melding de mate van onveiligheid:

- Bij 75% van de meldingen blijkt sprake van **acute** en/of **structurele** onveiligheid.
- Bij 8% is er geen sprake van onveiligheid, maar zijn er wel duidelijke signalen van **risicofactoren** voor onveiligheid in de toekomst.

Opvolgen van een melding bij Veilig Thuis kost tijd en betekent niet altijd het einde van het geweld.

In te veel gezinnen gaat ook na een melding bij Veilig Thuis het geweld door.

- Het Verwey-Jonker instituut becijferde dit voor Amsterdam op **55% na een periode van 2 jaar** (in gezinnen met kinderen).
- Bij een derde van de meldingen bij Veilig Thuis gaat het om **hermeldingen**.

Conclusie: de aanpak is nog onvoldoende effectief, en de inwoner merkt er nog te weinig van

Met de regioaanpak 2015-2020 is onder andere ingezet op het inrichten van Veilig Thuis en de implementatie van de Meldcode. Deze aanpak heeft gezorgd voor een sterke toename van het aantal meldingen. Dat is een succes, maar de cijfers laten ook iets anders zien. De omvang van het probleem is enorm en we slagen er nog onvoldoende in om geweld in huis te voorkomen.

Als het geweld er is, kunnen we pas laat ingrijpen omdat problemen pas laat in beeld komen. Het kost dan veel tijd en inspanning om de inmiddels hardnekkige patronen van geweld structureel te doorbreken en het welzijn van betrokkenen te herstellen.

Deze nieuwe regioaanpak is er dan ook op gericht om die patronen te doorbreken, door in te zetten op een preventieve, integrale, systeemgerichte en gendersensitieve aanpak. Daarom willen we nu in de eerste plaats de inwoners bij de aanpak betrekken, evenals de professionals die contact hebben met deze gezinnen. En in de tweede plaats zorgen we er bij al bestaand geweld voor dat gespecialiseerde hulp beschikbaar is en langdurig, vasthoudend, en in de directe omgeving wordt aangeboden.

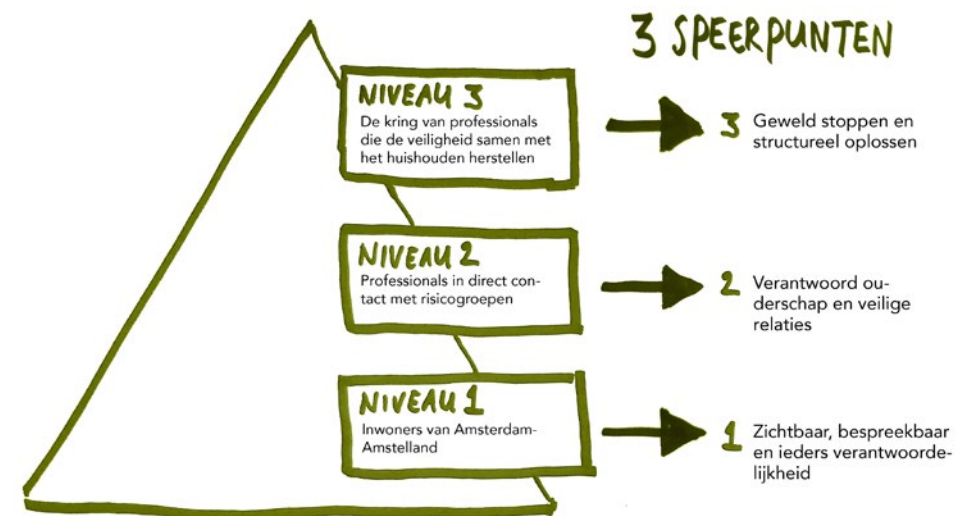
De sterke toename van het aantal meldingen heeft grote gevolgen voor zowel Veilig Thuis als de andere organisaties in de keten. Het is ook noodzakelijk om problemen het hoofd te bieden die samenhangen met deze oplopende druk. Denk hierbij aan vraagstukken rond financiering, samenwerking en informatie-uitwisseling die het voor de professionals - en daarmee voor de huishoudens - moeilijk maken om problemen integraal op te lossen. Aan deze gerelateerde problemen wordt in Amsterdam-Amstelland meer gedaan dan alleen in deze regioaanpak is opgenomen. Bestuurders en organisaties verenigen ook hun krachten om tegelijkertijd te werken aan het oplossen van operationele knelpunten, zoals personeelstekorten, bovenmatige doorloop- en wachttijden en dubbelingen in de aanpak. Voorbeelden hiervan zijn beheersmaatregelen bij Veilig Thuis vanwege de oplopende meldingen en doorlooptijden, en lobby-activiteiten bij het Rijk.

4. De ambitie: geen enkel kind, geen enkele volwassene krijgt meer te maken met geweld in huis

Onze ambitie is het voorkomen, stoppen en blijvend oplossen van geweld in huis.

Alle inwoners van de regio Amsterdam-Amstelland verdienen het om zich thuis veilig te voelen. Alleen dan zijn inwoners in staat om zich te ontwikkelen, om mee te doen in de samenleving en om hun eigen keuzes te maken - nu en in de toekomst. We bieden daarvoor passende ondersteuning, hulp of behandeling, bescherming en toezicht. Dichtbij, zo vroeg mogelijk en zo lang als nodig.

Om deze ambitie waar te maken, werken wij aan verandering volgens drie speerpunten en op drie veranderniveaus:



Verandering op drie niveaus

De speerpunten richten zich op drie veranderniveaus, die grofweg kunnen worden onverdeeld in: de inwoners, de professionals met direct contact met risicogroepen en de professionals die de veiligheid samen met het huishouden herstellen. De drie speerpunten en bijbehorende veranderniveaus vormen een totaalpakket van maatregelen. Ze zijn gericht op het hele spectrum van ondersteuning vanaf de sociale basis tot acute zorg, straf en nazorg. Verandering op alle drie de niveaus is noodzakelijk om de ambitie te realiseren.

Speerpunt 1: zichtbaar, bespreekbaar en ieders verantwoordelijkheid.

We betrekken de inwoners - inclusief slachtoffers en direct betrokkenen - bij het oplossen van geweld in huis. In voorgaande jaren lag de focus hoofdzakelijk op professionals en het opzetten van de basis. Nu vragen we ook inwoners om te signaleren en te handelen. Op dit moment is er vaak nog sprake van handelingsverlegenheid. Dit willen we doorbreken door te werken aan de kennis en overtuiging die inwoners nodig hebben om deze stap te durven zetten.

Speerpunt 2: verantwoord ouderschap en veilige relaties.

We voorkomen dat geweld ontstaat, of dat beginnend geweld zich voortzet. Dat doen we door te kiezen voor een risicogestuurde benadering. We doen een beroep op professionals die werken met risicogroepen of die tijdens life events in aanraking komen met kinderen, partners of ouderen. We stellen deze professionals in staat om te handelen bij een verhoogd risico of bij de eerste signalen van huiselijk geweld of kindermishandeling. De professionals krijgen de handvatten die ze hiervoor nodig hebben, en meer mogelijkheden om informatie te delen en te verrijken.

Speerpunt 3: geweld stoppen en structureel oplossen.

We zorgen ervoor dat geweld in huis zo snel mogelijk stopt door middel van intensieve samenwerking op wijkniveau tussen de zorg- en veiligheidsprofessionals die samenwerken met deze huishoudens. Want alleen samen kunnen zij het geweld stoppen. Omdat de problemen in deze gezinnen niet alleen ernstig zijn maar ook

heel divers, ligt de nadruk bij dit speerpunt op een integrale en eenduidige aanpak. De professionals die betrokken zijn bij acuut geweld en structureel geweld staan centraal in speerpunt 3, maar ze zijn sterk afhankelijk van de inwoners en professionals die het geweld signaleren, en van een breed aanbod voor ondersteuning in de wijk.

Regionale verschillen bij de uitwerking van de speerpunten

In de volgende hoofdstukken lichten we de drie speerpunten toe. Daarin gebruiken we de begrippen 'wijken en buurten' en '(sociale) wijkteams'.

Deze lichten we hier eerst toe, omdat de schaal verschilt per regiogemeente, en daarmee ook de uitwerking:

- Wijken/buurten: sommige Amsterdamse wijken hebben de omvang van een regio-gemeente. Daarom kunnen acties die in 'een wijk' van Amsterdam plaatsvinden, op 'gemeenteniveau' plaatsvinden in de regio.
- Wijkteams: deze term wordt landelijk en binnen de regio verschillend ingevuld. In Amstelveen en Aalsmeer hangt het af van de context of het alleen gaat om het sociaal team of om een bredere samenhang van professionals die nabij en laagdrempelig in gebiedsdelen werkt.

Tot slot: elke gemeente heeft zijn eigen lokale context (bijvoorbeeld samenwerkingspartners, groeperingen en inrichting van het sociale domein). Hierdoor kunnen acties in de praktijk een andere invulling krijgen.

Uitvoeringsagenda's

Bij elk speerpunt presenteren we in hoofdstuk 8 een uitvoeringsagenda voor het eerste jaar: 2020. Het is een regioaanpak: we trekken als gemeenten gezamenlijk op in het realiseren en financieren van acties die nodig zijn om de doelen te bereiken. Daarnaast kunnen gemeenten in de uitvoeringsagenda zelf kiezen voor extra of een eigen, specifieke inzet op speerpunten. Zie hiervoor Bijlage 1.

5.

Speerpunt 1: zichtbaar, bespreekbaar en ieders verantwoordelijkheid





Praten over veiligheid en hulp aanbieden bij onveiligheid moet voor alle inwoners normaal worden. Dat geldt ook voor traditionele en gendergerelateerde opvattingen over geweld in relaties of de opvoeding. We maken veiligheid achter de voordeur bespreekbaar en zorgen ervoor dat iedereen zich er verantwoordelijk voor voelt.

Praten over veiligheid in huis normaliseren

Met dit eerste speerpunt starten we een regionale ontwikkeling, een brede beweging die is gericht op het normaliseren van praten over veiligheid in huis en het handelen naar vermoedens van onveiligheid. Hiermee krijgen inwoners, waaronder ook slachtoffers en direct betrokkenen, een belangrijke rol in de preventieve aanpak van huiselijk geweld en kindermishandeling.

We nemen inwoners vanaf nu mee in de aanpak

Dit speerpunt is het resultaat van een evolutie. In voorgaande decennia werd het geweld niet gezien of niet erkend. Toen dit wel gebeurde, kregen professionals niet, of alleen met erg veel moeite, een 'voet tussen de deur' in het belang van het slachtoffer. Dit is nog steeds niet vanzelfsprekend, maar we vinden wel allemaal dat professionals het gesprek hierover moeten kunnen voeren. Nu brengen we de volgende stap op gang: niet alleen de professional, maar elke inwoner kan en wil het gesprek over veiligheid in huis voeren.

Nu nog te veel sprake van een taboe

Hoewel er meer aandacht is gekomen voor huiselijk geweld, ligt er nog te veel een taboe op het onderwerp. Zelfs als er geen zorgen zijn, is het vaak al een hele stap om een gewoon gesprek te beginnen over veiligheid, afhankelijkheid en gelijkwaardigheid in de opvoeding of in een relatie.

Handelingsverlegenheid

We raken snel verstrikt in loyaliteiten naar kinderen, ouders of burens. Veel volwassenen rondom de kinderen vermijden het onderwerp ook; er is sprake van handelingsverlegenheid. Daarnaast geven jongeren met geweldservaringen aan dat zij zelf ook zeer terughoudend zijn over dit onderwerp^{vi}. Dit is ook terug te zien in het aantal meldingen bij Veilig Thuis. Burens, familie of andere volwassenen melden zeer weinig: minder dan 2%.

Het cruciale effect van gezien worden

We zien huiselijk geweld en kindermishandeling nog te vaak niet, of het probleem wordt goedgepraat. Uit de ervaringen van slachtoffers blijkt dat iemand die hen wél heeft gezien en wél heeft gehandeld, in iemands leven een fundamenteel verschil kan maken. In gesprek gaan kan de eerste stap zijn om ook het doorgeven van het geweld over generaties te doorbreken.

Methode: persoonlijk en samen

Dit speerpunt vraagt om een uitwerking die inwoners persoonlijk raakt, maar tegelijk benadrukt dat we hier samen voor staan.

Persoonlijk raken

- We werken samen met mensen en organisaties die het vertrouwen van inwoners al hebben. Dat zijn in elk geval ervaringsdeskundigen en zelforganisaties (vrouwen, migranten, ouderen, jongeren, LHBTIQ-personen en vluchtelingen). Het vertrouwen van inwoners in deze mensen moeten we koesteren; het is het fundament voor dit speerpunt.
- Persoonlijk betekent ook dat we in onze boodschappen en gesprekken cultureel sensitief en gendersensitief zijn, aansluiten bij belangrijke levensgebeurtenissen, en herkenbare, toegankelijke taal gebruiken.
- En ten slotte betekent persoonlijk dat we ons richten op specifieke groepen waarin schadelijke traditionele praktijken voorkomen. Alleen door deze persoonlijke invulling kunnen we ieders verantwoordelijkheidsgevoel helpen versterken.

“Preventief is altijd het beste, maar je moet het wel zien. Waar gebeurt het? Veel sociale controle is weggefallen.”

Citaat van een ouder die advies geeft voor deze regioaanpak als lid van Cliëntenbelang Amsterdam.

Samen doen

- We benadrukken dat dit een gemeenschappelijk speerpunt is, met een herkenbare, pakkende, eenduidige boodschap in de hele regio: geen enkele vorm van huiselijk geweld, inclusief geweld tegen huisdieren, is acceptabel, je mag hierover het gesprek aangaan en je mag hulp zoeken.
- Gemeenschappelijk betekent ook dat we niemand uitsluiten: we veroordelen het geweld, maar nooit de persoon. We reiken altijd andere, positieve mogelijkheden aan.
- We informeren inwoners en professionals in heldere taal, zodat ze de juiste woorden kunnen kiezen en de routes kennen naar mensen die klaarstaan om verdere hulp en steun te bieden.
- Ten slotte zorgen we voor gezamenlijkheid door projecten en acties binnen dit speerpunt samen te ontwikkelen: lokaal en met inwoners, ervaringsdeskundigen, zelforganisaties en kennisinstellingen.

5.1 Doelen: deze situatie willen we realiseren in de regio Amsterdam-Amstelland

1. **Kennis en bewustwording.** Iedereen kent en herkent signalen van huiselijk geweld en kindermishandeling en ook de gevolgen ervan. Ook weten inwoners dat veiligheid een recht is, en wat de routes naar advies en hulp zijn. Iedereen voelt zich geroepen om bij signalen van huiselijk geweld het gesprek te beginnen en ondersteuning te bieden: elk familielid, elke buur, vriend of vriendin, vrijwilliger, collega, geloofs- of clubgenoot. We dragen de norm uit dat alle huiselijk geweld, ook geweld tegen dieren, onacceptabel is, en we dragen feiten aan waardoor inwoners in staat worden gesteld deze norm zelf te ontwikkelen en te versterken. Hoe meer men zich verantwoordelijk voelt, en hoe sterker men zich kan inleven in hoe een slachtoffer of pleger zich moet voelen, des te vanzelfsprekender wordt het om te handelen.
2. **Open dialoog.** Er wordt een open dialoog gevoerd over overtuigingen en normen van inwoners over geweld. Voor iedereen moet het gesprek normaal zijn over vragen als: Welk gedrag gaat te ver? Wat is in de opvoeding geweld en wat niet? Is een slaande ruzie in een relatie van twee mannen huiselijk ook geweld?
3. **Handelingsbekwaamheid en weerbaarheid:** durven en kunnen praten. Iedereen durft het gesprek over veiligheid en geweld aan te gaan, en weet hoe je je zorgen en vermoedens van geweld ter sprake brengt. Dat geldt voor alle inwoners, ook voor slachtoffers en plegers. Inwoners durven mensen aan te moedigen de stap te zetten naar hulpverlening. En als het nodig is, zetten inwoners zelf de stap naar Veilig Thuis of het Centrum voor Seksueel Geweld.

4. **Vertrouwen geven door ontzorgen en faciliteren.** Inwoners kennen de routes naar advies en aanvullende hulp. Ze vinden gemakkelijk waar ze met hun vraag terecht kunnen, en worden snel bijgestaan. Hierdoor ontzorgen en faciliteren we inwoners bij het aangaan van het gesprek en sterken we hen in de overtuiging dat het nut heeft om dit een volgende keer weer te doen.
5. **Aandacht voor specifieke groepen.** Er is aandacht voor specifieke groepen (slachtoffers van huwelijksdwang en achterlating, opsluiting, eengerelateerd geweld, mensenhandel, LHBTIQ-personen en ouderen). Zij worden beter bereikt, op hun rechten gewezen en ondersteund.

Kijk voor de uitvoeringsagenda bij dit speerpunt voor het eerste jaar (2020) in hoofdstuk 8.

Indicatoren.

Voor de monitoring van de voortgang van de regioaanpak gebruiken we de volgende indicatoren. Kijk voor de concrete uitwerking van de indicatoren in Hoofdstuk 9 (Monitoring).

1. Adviesvragen en meldingen van inwoners.
2. Incidenten tot aan het vragen van adviezen en het doen van meldingen door inwoners.
3. Kennis, vaardigheden en handelingsbekwaamheid van inwoners wat betreft het herkennen en bespreken van huiselijk geweld en kindermishandeling en de routes naar advies en hulp.

6.

Speerpunt 2: verantwoord ouderschap en veilige relaties





We willen het geweld voor zijn, door de focus te leggen op risicogroepen en deze zo vroeg mogelijk te bereiken. Dit doen we samen met de professionals die in contact komen met kwetsbare kinderen, volwassenen en ouderen met een verhoogd risico op huiselijk geweld en kindermishandeling. We stellen hen in staat om op tijd te handelen. Zo pakken we de oorzaken voor geweld aan: gezinsstress, persoonlijke stress en stress rond verzorgen.

Geweld eerder signaleren

Meldingen bij Veilig Thuis komen nu nog vooral van de politie (76%). Dat laat zien dat de mogelijkheden van andere publieke professionals om risico's op geweld eerder te signaleren nog niet altijd worden benut. Speerpunt 2 is erop gericht om deze professionals meer in staat te stellen om risico's op (of signalen van) huiselijk geweld op tijd op te merken, en ook om ondersteuning te bieden. Dit betekent dat we behalve op algemene voorlichtingen en trainingen voor professionals sterker gaan focussen op specifieke risicogroepen of -momenten.

Contactmomenten benutten

Kinderen, volwassenen en ouderen in risicogroepen komen vaak in aanraking met meerdere publieke professionals: verloskundigen, kinderdagopvang, leerkrachten, psychologen, wijkagenten of medewerkers van de thuiszorg en wijkteams. Alle contactmomenten die deze beroepsgroepen met een gezin hebben, kunnen waardevol zijn in het voorkomen dat er geweld ontstaat, of dat beginnend geweld zich voortzet.

“Zorg ervoor dat je door de ontkenning van ouders heen kunt prikken. Vooral bij verslaving en psychiatrie. Laat je niet afwimpelen.”

Citaat van een ouder die bijdraagt aan deze regioaanpak als lid van Cliëntenbelang Amsterdam

Professionals trainen om te focussen op veiligheid

Dit speerpunt heeft als doel dat professionals in staat zijn om huishoudens in de gevarenzone hun veilige thuissituaties te laten behouden of te herstellen, waardoor de kans op huiselijk geweld afneemt. Dit doen we volgens de methode van risicogestuurde zorg (Van Arum en Vöglander^{vii}).

Deze focus op veiligheid is nodig. Uit de praktijk blijkt namelijk dat hulp veelal gericht is op de onderliggende problematiek, zoals verslaving, psychische problemen of relatieproblemen. Professionals vragen lang niet altijd naar de veiligheid van de kinderen of volwassenen in het gezin.

Risicofactoren die op geweld kunnen uitlopen

Als inwoners kwetsbaar zijn in een of meerdere opzichten, dan vergroot dat de kans op huiselijk geweld en kindermishandeling. Deze vormen van kwetsbaarheid kunnen het moeilijk maken om op een veilige en verantwoorde manier relaties aan te gaan en vast te houden met de partner, baby of kind, of bijvoorbeeld een oudere voor wie iemand zorgt.

Risicofactoren

We weten uit onderzoek^{viii} dat de volgende kenmerken een gemiddelde tot hoge voorspellende waarde hebben op het ontstaan en verergeren van kindermishandeling en/of huiselijk geweld:

- **Een geschiedenis van geweld** bij ouders, partners of verzorgers.
- **Stress over bestaanszekerheden**, zoals werkloosheid of schulden.
- **Psychische en psychiatrische aandoeningen** zoals depressie, angststoornissen en verslaving. De aandacht moet hierbij vooral uitgaan naar ouders die zelf kindermishandeling hebben meegemaakt en/of getuige waren van partnergeweld.
- **Lichte Verstandelijke Beperking (LVB)** bij de ouders.
- **Bi-culturele LHBTIQ*-en met name transgender personen** krijgen bijzonder vaak te maken met geweld.
- **Gezinnen met jongere kinderen**, met name als de ouders zelf ook nog jong zijn.

Onderzoek: verband tussen geweld en stress over bestaanszekerheden

Stress over de bestaanszekerheden werk, inkomen en huisvesting brengt huishoudens gemakkelijker in de gevarenzone voor geweld. Dat blijkt uit onderzoek van het Verwey Jonker Instituut.

Inkomensstress bij de gezinnen die worden geholpen door Veilig Thuis:

- 42% van de volwassenen is werkloos (in de landelijke populatie is dit 4,5%).
- 51% van de huishoudens heeft een totaalinkomen van € 1500 per maand.

Steunend netwerk extra hard nodig

Dit wil niet zeggen dat werkloosheid of een laag inkomen huiselijk geweld en kindermishandeling veroorzaakt. Het betekent wel dat veel huishoudens waarin geweld ontstaat, gebukt gaan onder allerlei vormen van stress. Wanneer dit samengaat met een slecht of ontbrekend steunend netwerk, neemt de kans op geweld in huis toe.

- **Denkbeelden van de ouders.** Ouders die veel problemen zien bij hun kinderen en/of het gebruik van fysieke straf niet afwijzen.
- **Kwetsbare kinderen:** met een beperking (bijvoorbeeld een LVB), een zwakke gezondheid, of gebrekkige sociale vaardigheden.
- **Gezinnen met veel conflicten**, in het bijzonder een complexe scheiding en gezinnen waarin een of beide ouders bij conflicten agressief kunnen reageren.
- **Kwetsbaarheid bij ouderen:** vooral ouderen met een slechte gezondheid, psychische problemen of hulpbehoevende ouderen.

We richten ons in speerpunt 2 op de professionals die in contact komen met deze kinderen, volwassenen en ouderen.

6.1 Doelen: deze situatie willen we realiseren in de regio Amsterdam-Amstelland

1. **Alle professionals hanteren dezelfde visie.** Slachtoffers en direct betrokkenen kunnen rekenen op een gedeelde visie bij professionals. Zo werkt iedereen volgens dezelfde inzichten over wat er nodig is om huiselijk geweld en kindermishandeling te voorkomen of vroegtijdig te keren. De visie van risicogestuurde zorg (Van Arum en Vöglander *) is hierbij leidend. De visie wordt gedeeld door alle professionals die beroepsmatig veel contact hebben met deze risicogroepen. Dit doel valt ook onder Speerpunt 3 en wordt daar verder uitgewerkt (hoofdstuk 7).
2. **Professionals zijn getraind om te handelen.** Meer beroepskrachten zijn erin getraind om te reageren op risicosignalen. Zij zijn in staat om dat op een cultuursensitieve manier te doen. Deze beroepskrachten dragen op de volgende manieren bij:
 - » **Geweld vóór zijn**, door tijdig te signaleren dat er risico's zijn op huiselijk geweld en kindermishandeling en dat ondersteuning nodig is.
 - » **Steun aanbieden.** Professionals kunnen en durven hierover het gesprek aan te gaan met de betrokkenen, om zo te werken aan bewustwording en weerbaarheid. Ook zorgen professionals voor een compleet en duidelijk beeld van de situatie van het gehele systeem. Zij maken verder afspraken met het gezin over herstellen van de veiligheid. Zij wijzen gezinnen op hun rechten, en op hun mogelijkheden voor advies en ondersteuning. Ten slotte helpen ze de gezinnen bij het vinden van passende ondersteuning, en/of ze melden het gezin aan bij Veilig Thuis.
 - » **Bij risicovolle life events extra inzet plegen.** Bij bijvoorbeeld de geboorte van een baby, of bij conflictscheidingen kunnen deze professionals extra ondersteuning geven of meer tijd besteden aan een huishouden.
3. **Er is een adequate zorgstructuur.** Alle organisaties werken met de vernieuwde Meldcode en beschikken daarnaast over een intern werkproces dat professionals in staat stelt om te handelen, zowel binnen als buiten de organisatie. Professionals weten te allen tijde waar zij terecht kunnen wanneer zij er niet uitkomen of wanneer er sprake is van acuut geweld. Een adequate zorgstructuur bestaat uit:
 - » **Alerte professionals.** Slachtoffers, direct betrokkenen en mensen in risicogroe-

pen kunnen rekenen op professionals die signalen van geweld tijdig signaleren. Zij maken gebruik van de verbeterde Meldcode en de Kindcheck.

- » **Sneller een aanpak op maat.** We werken aan een sluitende informatiestructuur binnen de privacyrichtlijnen, doordat organisaties bijvoorbeeld aangesloten zijn op MULTIsignaal. Voor (mogelijke) slachtoffers en direct betrokkenen betekent dit dat zij sneller duidelijkheid hebben over wat voor hen de aanpak op maat moet zijn.
4. **Centrale rol voor wijkteams.** De wijkteams (inclusief jeugdgezondheidszorg) hebben een sleutelrol.
 - » **Signalering.** Wijkteams vervullen een signaleringsfunctie voor uitvoerende organisaties en informele netwerken in de wijk, zoals kinderopvang en onderwijs, huisartsen en ouderenzorg in dezelfde wijk.
 - » **Deskundigheid.** De wijkteams beschikken over extra deskundigheid over risicofactoren en ondersteuning bij verschillende vormen van geweld.
 - » **Ondersteuning.** Ze kunnen zelf ondersteuning op maat bieden bij werk, inkomen en huisvesting.
 - » **Doorverwijzing.** Zij ondersteunen ook bij de inzet van informele netwerken en zelforganisaties in de buurt of kunnen verwijzen naar aanvullende specialisten.

Kijk voor de uitvoeringsagenda bij dit speerpunt voor het eerste jaar (2020) in hoofdstuk 8.

Indicatoren

Voor de monitoring van de voortgang van de regioaanpak gebruiken we de volgende indicatoren. Kijk voor de concrete uitwerking van de indicatoren in Hoofdstuk 9 (Monitoring).

1. Beleving van vertrouwen en ondersteuning bij professionals.
2. Meldingen en adviezen door publieke professionals.
3. Daling in incidenten.
4. Sluitend informatiesysteem.
5. Gendergerelateerde effecten.

7.

Speerpunt 3: geweld stoppen en structureel oplossen





Als kinderen of volwassenen onveilig zijn, dan moeten zij kunnen rekenen op professionals die direct met hen en met elkaar samenwerken om de situatie veilig te maken en te houden. Dit klinkt als een open deur, maar professionals geven aan dat het in de praktijk nog niet zo werkt. Ook de ouders en kinderen zelf vragen hier om: *werk met elkaar samen. Creëer overzicht. Spreek allemaal dezelfde taal.*

“Als hulpverleners hun beloften niet nakomen, en als de ene hulpverlener niet weet wat de ander doet, raak je het vertrouwen kwijt. Hulpverleners spreken apart met de volwassenen en praten dan over wat de een over de ander heeft gezegd. Dat leidt tot nog meer problemen. En je ziet wisseling van hulpverleners, dat is ook slecht voor het vertrouwen.”

Citaat van een ouder die bijdraagt aan deze regioaanpak als lid van Cliëntenbelang Amsterdam

Geweld stoppen lukt nu nog niet genoeg

Het stoppen van geweld is de belangrijkste interventie tegen intergenerationele overdracht. Niet het afnemen, maar alleen het werkelijk stoppen van geweld leidt direct tot meer sociaal-emotionele veiligheid bij kinderen, en minder traumaklachten^{xii}. Het stoppen van geweld moet dan ook de voornaamste prioriteit zijn, maar dat blijkt in de praktijk niet eenvoudig. Op dit moment neemt lichamelijk geweld in veel bij Veilig Thuis gemelde gezinnen na anderhalf jaar wel af, maar het lukt veel minder vaak om alle vormen van geweld daadwerkelijk te stoppen^{xiii}.

Redenen voor het lang voortduren van geweld

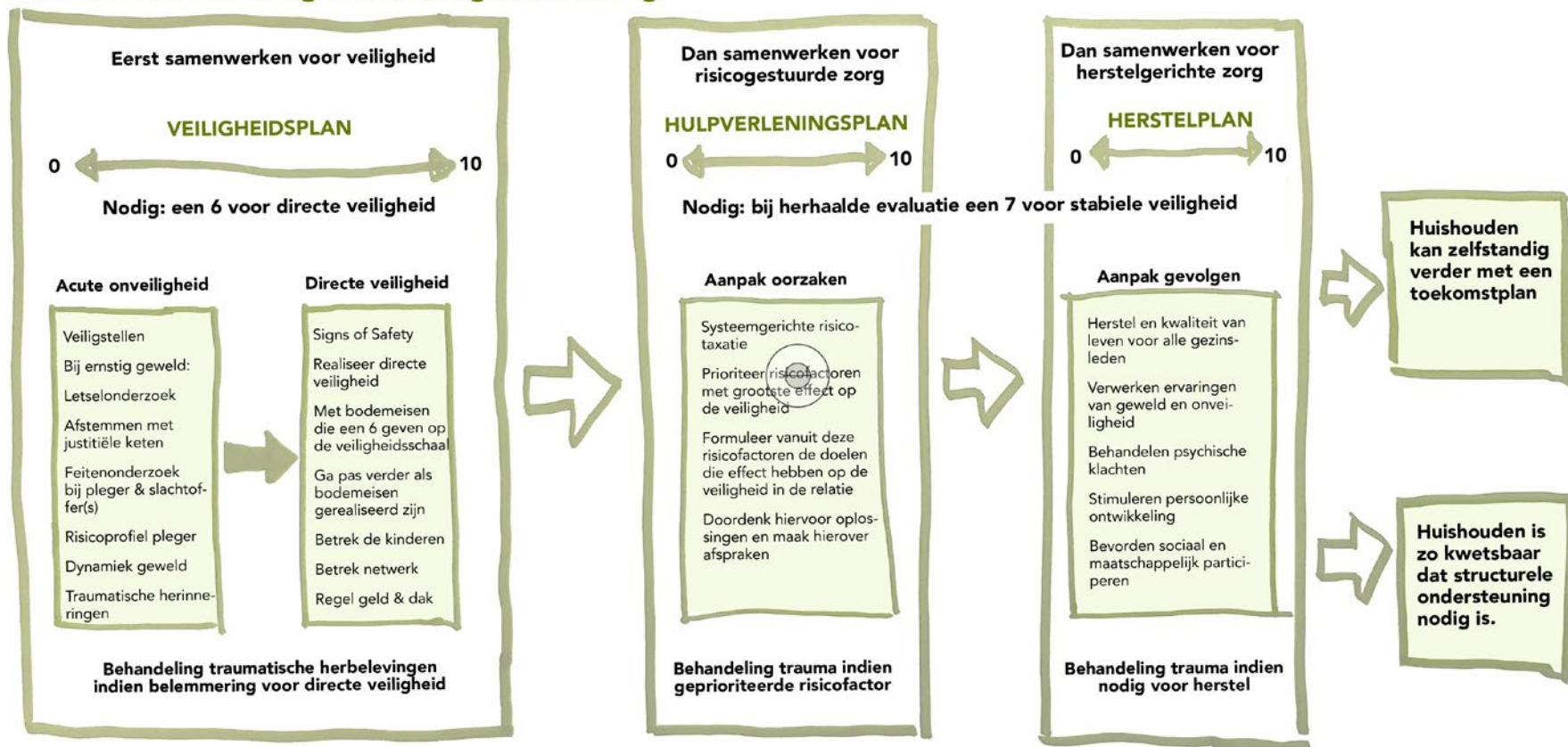
Verklaringen voor het lang voortduren van het geweld zijn tweeledig. Het is voor ouders en ook kinderen moeilijk om advies te vragen aan professionals, uit angst dat kinderen uit huis worden geplaatst (zie ook speerpunt 1 en 2). Daarnaast spelen afhankelijkheid en loyaliteit een grote rol, tussen partners, tussen ouders en kinderen, tussen gezinsleden en huisdieren, en in familieverbanden. Er is geweld, maar ook verbondenheid. Ook kunnen betrokkenen (de ernst van) het geweld bagatelliseren.

Verder vinden professionals die met kinderen en volwassenen werken het vaak moeilijk om het thema aan de orde te stellen en hierbij vasthoudend te zijn (zie ook speerpunt 2). Hier ligt dan ook een belangrijke ontwikkelopgave.

Veiligheid herstellen en oorzaken aanpakken

Het uiteindelijke doel is het geweld in gezinnen of in relaties structureel op te lossen. Een recent ontwikkelde en breed gedragen visie op de aanpak van onveiligheid luidt: eerst samenwerking voor directe veiligheid en dan samenwerking voor structurele veiligheid en herstel door risicogestuurde zorg^{xiii}.

Samenwerken voor veiligheid & risicogestuurde zorg



Visie van Vögtlander en Van Arum

Deze visie (zie afbeelding) geeft richting om de overdracht van geweld te doorbreken en helpt professionals in hun samenwerking, zowel onderling als met de betrokkenen zelf. Organisaties en gezin werken gefaseerd samen aan een sluitend aanbod, gericht op herstel en een leven zonder geweld, zowel op de korte als de lange termijn. In deze visie heeft ook het plegeraanbod een duidelijke plek. Zo zorgen professionals en betrokkenen voor een structurele oplossing. En alleen daarmee kunnen we het percentage meldingen terugdringen.

Pas stoppen bij structurele veiligheid

Het is cruciaal dat de hulp pas stopt als er duurzame veiligheid is bereikt omdat de oorzaken zijn aangepakt. Zo doorbreken we cirkels van geweld binnen en tussen generaties.

“God is in the details. Je moet doorgaan tot het goed is.”

Citaat van een ouder die bijdraagt aan deze regioaanpak als lid van Cliëntenbelang Amsterdam

Systeemgericht: hulp voor het hele huishouden

We weten dat hulpverlening aan één persoon in een huishouden zelden effectief is. Om patronen van geweld te doorbreken moet er hulp zijn aan het hele huishouden, met oog voor alle onderlinge relaties en afhankelijkheden. Dit noemen we systeemgericht werken: samenwerken voor het hele huishouden – ook eventuele kinderen. Immers: ook getuige zijn van huiselijk geweld is een vorm van mishandeling.

Samenwerken op wijkniveau

Het lukt ons nu nog onvoldoende om het geweld te stoppen, en het geweld gaat nog vaak over op volgende generaties. Daarom is het belangrijk dat kinderen, volwassenen en ouderen die acuut of structureel onveilig zijn, kunnen rekenen op één sluitend en integraal aanbod om de veiligheid te herstellen en in stand te houden.

Met een sluitend en integraal aanbod bedoelen we dat de wijkteams nauw samenwerken met Veilig Thuis, de vrouwenopvang, gecertificeerde instellingen, GGZ, gemeentelijke diensten en justitiepartners. Doordat wijkteams deze partijen kunnen betrekken, krijgen huishoudens – volwassenen, kinderen en ook huisdieren - laagdrempelig toegang tot de expertise van deze instellingen. De wijkteams kijken ook naar aspecten die een voedingsbodem van onveiligheid en geweld kunnen zijn, zoals financiële problemen, verslaving, een slechte woonsituatie of andere stressvergroten aspecten.

Het belang van snel handelen

Het hulpaanbod moet in de buurt niet alleen laagdrempelig beschikbaar zijn, maar ook direct kunnen worden geïntensiveerd als dat nodig is. Voor een integrale en sluitende aanpak is ook snelheid van belang. We weten namelijk uit onderzoek dat, wanneer er tijd zit tussen de crisis en het aanbod van de hulpverlening, betrokkenen de neiging kunnen hebben de crisissituatie te bagatelliseren en hulp minder vaak accepteren^{xiv}.

Meer overzicht en snellere hulp: Pilot Blijvend Veilig

Momenteel is de ketenaanpak van huiselijk geweld, kindermishandeling en onveilige situaties vrij complex en daarmee vaak langdurig. Ouders en kinderen raken er het overzicht in kwijt. Het afstemmen door professionals onderling kost veel tijd. Verschillende organisaties hebben overlappende werkzaamheden. Een aantal van deze functies ligt verankerd in het wettelijk kader. In meerdere organisaties worden vormen van triage en onderzoek uitgevoerd.

Om die reden wordt in Amsterdam een nieuwe geïntegreerde werkwijze ontwikkeld. In de pilot Blijvend Veilig^{xv} werken Veilig Thuis, de Gecertificeerde Instellingen, de Blijf Groep, Raad voor de Kinderbescherming en Samen Doen gezamenlijk aan effectieve bescherming van inwoners (0-100 jaar) die voor de direct betrokkenen transparant is. Landelijk vinden er zes pilots plaats, waarvan één in Amsterdam.

7.1 Doelen: deze situatie willen we realiseren in de regio Amsterdam-Amstelland

1. **Professionals werken samen volgens één visie.** Alle organisaties werken vanuit de overtuiging en wetenschap dat geweld pas écht gekeerd kan worden door samen te werken. Met elkaar, met alle gezinsleden en hun netwerk. Zowel jeugd- als volwassenenzorg en strafrecht werken samen met partners in de wijk. Hieronder vallen drie subdoelen:

- » **Er is een gedeelde visie op het herstellen van veiligheid:** eerst samen voor veiligheid, dan voor risicogestuurde zorg. (zie afbeelding: 'Samenwerken voor veiligheid & risicogestuurde zorg').
- » **De hulp is systeemgericht en integraal.** Er is standaard aandacht voor het hele huishouden. Er wordt dus ook altijd gesproken met de kinderen. Er is aandacht voor de dieren in huis. Daarnaast werken wijkteams intensief samen met de vrouwenopvang, gecertificeerde instellingen, Veilig Thuis, GGZ, gemeentelijke diensten en justitiepartners.
- » **De hulp is gendersensitief.** Aandacht voor het hele huishouden betekent ook dat we van de hulpverlening verlangen gendersensitief te werken. Hulpverleners moeten opvattingen en patronen die bijdragen aan afhankelijkheid en ongelijkheid tussen mannen en vrouwen – en daarmee aan het geweld - adresseren.

2. **De aanpak van het geweld is toegankelijk en dichtbij.**

Er is een laagdrempelig aanbod in elke buurt, waar mensen terecht kunnen voor een luisterend oor of een goed advies over veiligheid. De organisatie van dit aanbod ligt bij de wijkteams / professionals in de wijk. Deze teams / professionals gaan als volgt te werk:

- » **Samenwerken.** Zij werken samen met de sociale basis, met specialisten als de gecertificeerde instellingen en de vrouwenopvang, en met gemeentelijke diensten.
 - » **Risico's en gevolgen aanpakken.** Zij kunnen samen de zorg- en/of hulpverlening in gang zetten, gericht op het wegnemen van de risicofactoren van huiselijk geweld en kindermishandeling (zoals LVB-, GGZ- en verslavingsproblematiek) en het herstel van de gevolgen van het geweld.
 - » **Coördineren.** Zij zijn in staat zelf zorg te dragen voor (het zicht op) veiligheid in de casussen die door Veilig Thuis worden overgedragen.
 - » **Signaleren.** Zij kunnen, wanneer kennis/mogelijkheden tekortschieten, dit op tijd signaleren en samenwerking in gang zetten.
3. **Er is aansluiting door de volwassenen-GGZ bij de aanpak van geweld.** Voor huishoudens zowel met als zonder kinderen is samenwerking met de volwassenen-GGZ van belang:
- » **Bij jeugdhulp.** Alleen jeugdhulp inzetten bij een gezin waarin geweld speelt is veelal niet effectief als er niet ook hulp of behandeling voor de ouders zelf wordt ingezet. Het is vaak nodig om volwassenen-GGZ in te zetten. Ook die hulp moet – systeemgericht - worden aangeboden in afstemming met de andere betrokken hulpverleners.
 - » **Proactief en in de leefomgeving van het huishouden.** Professionals van de volwassenen-volwassenen-GGZ moeten outreachend te werk gaan en kunnen aansluiten bij gesprekken van lokale teams en de Gecertificeerde Instellingen met deze ouders. Zo nodig gaan ze mee op gesprek bij de ouders thuis.
 - » **Gezamenlijke, integrale gezinsaanpak** bij huishoudens met GGZ-problematiek, samen met de volwassenen-GGZ en lokale teams of andere professionals.

4. Aanvullende zorg en bescherming door specialisten vindt plaats op wijkniveau in één veiligheidsteam.

Momenteel is de ketenaanpak van huiselijk geweld en kindermishandeling en onveilige situaties vrij complex en daarmee vaak langdurig. Ouders en kinderen raken er het overzicht in kwijt en het afstemmen door professionals onderling kost veel tijd. De pilot Blijvend Veilig werken we uit tot een methode voor de hele regio. Dit houdt in dat per gemeente/stadsdeel een team van specialisten beschikbaar komt dat op wijkniveau werkt. Wijkteams kunnen dit team betrekken voor advies of ondersteuning.

- » Professionals begeleiden in de pilot 50 huishoudens (vooral met kinderen) en ontwikkelen aan de hand daarvan een proces waarin niet meer ná elkaar maar sámen wordt gewerkt met het gezin en rond het gezin.
- » Wijkteams en Blijvend Veilig werken samen uit hoe, wanneer en voor welke huishoudens de veiligheidspartijen aansluiten bij de lokale teams in de wijk, zodat zij samen de hulp kunnen bieden die in een specifiek gezin noodzakelijk is.
- » Informele ondersteuners en ervaringsdeskundigen krijgen een grote rol in de aanpak.

Buddy's: hulp van ouder tot ouder
"Je hebt ouders die moeite hebben met etenstijd of bedtijd van de kinderen. Die krijgen nog meer stress omdat ze denken 'nu moeten we echt rustig blijven, anders wordt Veilig Thuis gebeld'. Zorg voor buddy's. Doorbreek dit taboe, zorg voor extra handen."

Citaat van een ouder die bijdraagt aan deze regioaanpak als lid van Cliëntenbelang Amsterdam

Pilot Blijvend Veilig (Effectieve Jeugdbescherming)

Blijvend Veilig is een landelijke pilot van een werkwijze die huishoudens in onveiligheid effectievere hulp biedt, zonder overbodige stappen en wisselingen van professionals.

Een team van medewerkers van Gecertificeerde Instellingen, Veilig Thuis, de Raad voor de Kinderbescherming, Samen DOEN (een wijkteam voor multi-problematiek) en de Blijf Groep ontwikkelt deze methode aan de hand van casuïstiek.

Alle expertise, bevoegdheden en dossiers zijn in dit team gebundeld. Gezinnen hoeven nog maar op één plek hun verhaal te doen aan één begeleider, die met hen één plan maakt en ook betrokken blijft. Zo ontstaat er ten eerste sneller een veilige situatie in de huishoudens en ten tweede een besparing op personeelscapaciteit.

Als het succes van deze methode is aangetoond, volgt brede invoering. De opbrengsten worden afgestemd met het Rijk en kunnen leiden tot aanpassingen in de wettelijke kaders voor jeugdbescherming en de aanpak van huiselijk geweld.

5. Interventies zijn beschikbaar voor slachtoffers en direct betrokkenen.

Veel slachtoffers van huiselijk geweld en kindermishandeling kampen met trauma's, wat een het aangaan van gezonde relaties in de weg staat. Specialistische hulp is daarom snel lokaal beschikbaar, voor zowel slachtoffers als direct betrokkenen bij huiselijk geweld. Beiden zijn onderdeel van de gezamenlijke, systeemgerichte aanpak. Een specifiek doel is hierbij: er is traumasensitiviteit (hulpverleners herkennen trauma's en kunnen hier goed naar handelen) en er zijn voldoende mogelijkheden voor trauma-behandeling.

6. Er is optimale informatie-uitwisseling tussen de zorg- en de justitieketen. De informatie vanuit de zorg is zo vroeg en volledig mogelijk beschikbaar, om een afgewogen en goed geïnformeerde strafrechtelijke beslissing te nemen. De justitieketen moet kunnen afstemmen met onder meer Veilig Thuis over het veiligheidsplan, als er vanuit het strafrecht geen instrumenten ingezet kunnen worden.

7. De inzet van Tijdelijke Huisverboden^{svi} vanuit hulpinstanties is doorontwikkeld. We kunnen dit instrument al in een eerder stadium inzetten om verdere escalatie te voorkomen. We vinden het van belang om de effectiviteit van THV beter in kaart te brengen.

8. Er is effectieve escalatie van complexe en weerbarstige casuïstiek. Het is voor professionals mogelijk om bij stagnatie van zeer complexe, herhaalde, 'vastgelopen' casuïstiek te escaleren, waarbij zij ook van de afhandeling kunnen leren voor het voorkomen van nieuwe of herhaalde situaties.

Kijk voor de uitvoeringsagenda bij dit speerpunt voor het eerste jaar (2020) in hoofdstuk 8.

Indicatoren

Voor de monitoring van de voortgang van de regioaanpak gebruiken we de volgende indicatoren. Kijk voor de concrete uitwerking van de indicatoren in Hoofdstuk 9 (Monitoring).

1. Stijging in structurele veiligheid.
2. Genoeg gekwalificeerde professionals.
3. Professionals omarmen de nieuwe aanpak.
4. Meer inzet van Tijdelijke Huisverboden door hulporganisaties.
5. Invloed op gender (ook als indicator benut voor speerpunt 2).

8. Uitvoeringsagenda bij de speerpunten in 2020

In 2020 zetten we in op zowel bestaande als nieuwe acties en projecten, bij elk van de drie speerpunten.

In de uitvoeringsagenda van elk speerpunt staan zowel regionale projecten als projecten die alleen in enkele gemeenten worden uitgevoerd (zie Bijlage 1 voor een overzicht).

8.1 Uitvoeringsagenda bij speerpunt 1

Zichtbaar, bespreekbaar en ieders verantwoordelijkheid

De kern van dit speerpunt: Praten over veiligheid en hulp aanbieden bij onveiligheid moet voor alle inwoners normaal worden. Dat geldt ook voor traditionele en gendergerelateerde opvattingen over geweld in relaties of de opvoeding. We maken veiligheid achter de voordeur bespreekbaar en zorgen ervoor dat iedereen zich er verantwoordelijk voor voelt.

1. Preventie in de buurt

We zetten in alle stadsdelen van Amsterdam en de regiogemeenten preventieactiviteiten in rond huiselijk geweld en kindermishandeling. De focus ligt op de doelen en uitgangspunten van speerpunt 1. We versterken en benutten de mogelijkheden om in de buurt huiselijk geweld door inwoners bespreekbaar te maken, weerbaarheid te vergroten en de drempel naar hulp te verlagen. Dit gebeurt met inzet van aanbieders die tools/activiteiten hebben ontwikkeld om diverse doelgroepen te bereiken met dit onderwerp. Dat varieert van workshops, dialoogbijeenkomsten tot kunstinstallaties, theatervoorstellingen of andere vormen van storytelling.

Enkele voorbeelden van preventieactiviteiten voor 2020:

- a. **Stichting Praat** leert leerkrachten bewuster omgaan met vermoedens van kindermishandeling door middel van een workshop Signaleren met de signalenwijzer (het 'signalenspel'). Ook organiseert de stichting samen met preventiedewerkers en organisaties in de buurt 'vuile was manifestaties', die het onderwerp kindermishandeling zichtbaar en beter bespreekbaar maken.
- b. **Stichting Kezban** organiseert dialoogbijeenkomsten voor vrouwen (en mannen) met een niet-westerse achtergrond voor het bespreekbaar maken van taboeonderwerpen. De stichting zet vrijwilligers in die door hen zijn opgeleid tot dialoogleider.
- c. **Sexmatters** richt zich op het vergroten van de zichtbaarheid, bespreekbaar-

heid en acceptatie van diversiteit in gender en seksualiteit onder Amsterdamse jongeren en hun directe omgeving. Hierbij wordt extra aandacht besteed aan kwetsbare meiden. Sexmatters geeft andere workshops over thema's als consent, verbale en non-verbale communicatie, onderling vertrouwen en respect voor de grenzen van een ander.

d. **Kikid** werkt aan de seksuele weerbaarheid van met name jongeren op middelbare scholen, met theater, trainingen en projectweken.

e. **Stichting Mazi** vertelt verhalen van sterke vrouwen die seksueel geweld hebben meegemaakt in de tentoonstelling HEAR ME. In een kunstinstallatie van levensgrote portretten met audiofragmenten vertellen vrouwen over hun eigen ervaringen met seksueel geweld en grensoverschrijdend gedrag in verschillende gradaties.

f. **Stichting Periscoop** zet vertelcabines in met verhalen van jeugdigen en voor jeugdigen, gericht op het bespreekbaar maken van huiselijk geweld en kindermishandeling.

g. **Trias Pedagogica** organiseert series van opvoeddebatten voor ouders (vooral vaders) van migrantengezinnen met aandacht voor preventie van huiselijk geweld (zij gebruiken de term 'huiselijk geluk').

2. Werkwijze voor informele hulp en ondersteuning

Informele organisaties in de wijk, zoals zelforganisaties van migranten, bereiken een grote groep Amsterdammers omdat zij laagdrempelig zijn. Het is makkelijk(er) om de stap naar deze organisaties te zetten, bijvoorbeeld omdat dezelfde taal wordt gesproken, of omdat men terughoudend is naar formele organisaties.

» **Het potentieel.** De informele ondersteuners die hier werken pikken regelmatig signalen op, maken huiselijk geweld bespreekbaar en bieden steun. Zij kunnen een belangrijke rol spelen in het ondersteunen van een slachtoffer, bijvoorbeeld door de weg naar formele ondersteuning samen te bewandelen, of door een voormalig slachtoffer te helpen bij het opbouwen van een nieuw leven.

» **Randvoorwaarden.** Het bespreekbaar maken van huiselijk geweld en het zetten van vervolgstappen bij signalen is voor informele ondersteuners niet gemakkelijk. Het vraagt om kennis en vaardigheden. Ook is het belangrijk dat formele en informele partijen elkaar weten te vinden en samenwerken. Hiervoor is het nodig dat informele en formele organisaties met elkaar bekend zijn en weten waar de expertise en rol van de ander ligt.

» **Plan.** Een kerngroep van elf zelforganisaties^{xvii} (koplopers op het gebied van huiselijk geweld) is in 2019 een project gestart met de Blijf Groep en de Gemeente Amsterdam. Deze groep gaat de kennis en kunde inzichtelijk maken, de samenwerking tussen deze partijen verbeteren en duidelijk maken waar informele organisaties bij preventie en hulp bij geweld aan moeten denken.

» **Handboek.** De groep ontwikkelt een handboek voor informele ondersteuners dat handvatten biedt voor het handelen bij huiselijk geweld. Hierin staat hoe zij het gesprek met formele organisaties aan kunnen gaan over samenwerking, en waar organisaties aan moeten denken als het gaat om hun (vrijwilligers-)beleid en het vergroten van expertise.

» **Timing.** In 2020 wordt het handboek afgerond, en de werkwijze wordt breed ingevoerd door het aanhaken van een groter aantal formele en informele organisaties. Hiervoor organiseren we een stedelijke presentatie, werksessies, en het handboek komt breed beschikbaar. In 2020 starten we met het opzetten van een ondersteuningsstructuur.

3. Routes naar advies en hulp aanreiken.

In 2020 en verder vergroten we de bekendheid van de hulp en ondersteuning bij huiselijk geweld, denk hierbij aan de sociale wijkteams, Veilig Thuis, het CSG en de Kindertelefoon. De beeldvorming over Veilig Thuis krijgt specifieke aandacht: Veilig Thuis-medewerkers en andere professionals geven aan dat dit beeld bij betrokkenen nu vaak is: 'Veilig Thuis, kind uit huis'.

4. Onderzoek naar meldingsbereidheid

Het aantal meldingen bij Veilig Thuis door inwoners is nog steeds veel te klein in vergelijking met het aantal meldingen van de politie en andere professionals.

a. We starten in 2020 een **regionaal onderzoek** naar de ervaren drempels voor het doen van meldingen. De opbrengst hiervan wordt benut bij het ontwerpen van een regionale campagne.

We werken genderspecifiek, door te onderzoeken hoe in het bijzonder **mannen en jongens** actief kunnen bijdragen aan het voorkomen van huiselijk geweld en kindermishandeling. Daarbij oriënteren we ons op deelname aan het Deltaplan^{xviii} (Ministerie van OCW, UN Women), waarvan diverse uitvoeringsorganisaties in onze regio al partner zijn.

Ontwikkelen regionale campagne

Het opzetten van een effectieve regionale campagne vereist een goede voorbereiding. Dit doen we in 2020, met de afdeling Zorg van de Gemeente Amsterdam als projectleider. We betrekken hierbij inwoners en ervaringsdeskundigen, professionals in de sociale basis - zoals het jongerenwerk - en preventiewerkers in de regiogemeenten en stadsdelen. Ook raadplegen we kennisinstellingen, de Alliantie Verandering van Binnenuit^{xix}, en Femmes for Freedom^{xx}.

In de regionale campagne komen de volgende onderdelen terug:

- b. **Informatie op maat.** We voorzien in heldere informatie in begrijpelijke taal via verschillende kanalen. Zowel regiobreed als op maat voor specifieke groepen en gebeurtenissen (zoals ouderen, LHBTIQ-personen, geboorte, huwelijk, scheiding). De informatie gaat over specifieke geweldsvormen, de relatie met dierenmishandeling, gespreksvaardigheden, ondersteuningsmogelijkheden en (juridische) rechten.
- c. **We geven handvatten voor het gesprek.** Alle informatie is verbonden aan handelingsperspectief. We ontzorgen en faciliteren inwoners door de informatie altijd te verbinden aan toegankelijke en nabije (opvoedings-)ondersteuning en projecten voor een veilige oude dag, ook financieel.
- d. **Dialog over normen bij geweld en ieders verantwoordelijkheid.** We zorgen dat de informatie en handvatten door het preventiewerk en de informele organisaties in de wijken wordt benut. Zo stimuleren we uitwisselingen in de wijk over veiligheid in huis en alle geweldsvormen, over de norm dat alle geweld onacceptabel

tabel is, en we stimuleren veranderingen in de sociale en culturele gedragspatronen. We zorgen hierbij aanvullend voor de inbreng van rolmodellen en influencers. Vanaf 2021 sluiten we aan bij het programma 'WIJ...doorbreken de cirkel van geweld' vanuit het nationale ondersteuningsprogramma Geweld Hoort Nergens Thuis^{xxi}.

8.2 Uitvoeringsagenda bij speerpunt 2

Verantwoord ouderschap en veilige relaties

De kern van dit speerpunt: We willen het geweld voor zijn, door de focus te leggen op risicogroepen en deze zo vroeg mogelijk te bereiken. Dit doen we samen met de professionals die in contact komen met kwetsbare kinderen, volwassenen en ouderen met een verhoogd risico op huiselijk geweld en kindermishandeling. We stellen hen in staat om op tijd te handelen. Zo pakken we de oorzaken voor geweld aan: gezinsstress, persoonlijke stress en stress rond verzorgen.

1. Trainingen in onderwijs en kinderopvang
We zetten in 2020 in op belangrijke vindplaatsen van risicosignalen en risicogroepen. Wat betreft vindplaatsen richten we ons op de kinderopvang en het onderwijs (primair en voortgezet), medewerkers ambulante ondersteuning, de woningcorporaties en vrijwilligersorganisaties. Wat betreft kwetsbare doelgroepen richten we ons op ouders bij de volwassenen-GGZ, ouderen en transgender personen.
 - a. **Bestaande aanpak intensiveren.** We vergroten op verschillende niveaus de kennis en meldingsbereidheid van huiselijk geweld en kindermishandeling in onderwijs en kinderopvang. Deze aanpak loopt al enkele jaren (algemene voorlichtingsbijeenkomsten), maar is in 2019 geïntensiveerd. De komende jaren zetten we deze aanpak in verschillende vormen voort, ook in de regiogemeenten.
 - b. **Kinderopvang: Kinderen die Opvallen.** Voorbeeld van de bestaande aanpak in de Amsterdamse kinderopvang is de training Kinderen die Opvallen. Hierin zit onder andere een onderdeel dat Veilig Thuis uitvoert. Ook zitten hierin (sinds 2019) trainingen traumasensitief werken, voor coaches binnen de voorscholen.

-
- c. **Primair onderwijs: aanspreekpunt, sexting & grooming.** In het primair onderwijs bieden we trainingen aan gericht op de aandachtsfunctionaris. Dat is het aanspreekpunt bij wie men in de school en voorschool terecht kan met vermoedens van huiselijk geweld en kindermishandeling. De training is gericht op de samenwerking tussen de aandachtsfunctionaris en de contactpersoon van het Ouder en Kindteam. Ook worden trainingen ingekocht rond sexting en grooming voor de laatste groepen van de basisschool en het speciaal onderwijs. Verdere activiteiten inventariseren we in de loop van 2020 in Amsterdam.
- d. **Voortgezet onderwijs: Positief Perspectief.** Voor het voortgezet onderwijs sluiten we aan bij het programma Positief Perspectief, dat is gericht op het weerbaar maken van jongeren in Amsterdam. De trainingen voor sexting en grooming zijn ook gericht op het voortgezet onderwijs en het speciaal voortgezet onderwijs.

2. Trainingen bij ambulante ondersteuning, Hulp bij Huishouden en dagbesteding

- a. **Uitrol trainingsprogramma.** In 2019 zijn medewerkers van Hulp bij Huishouden getraind om signalen van geweld naar ouderen te herkennen en hiernaar te handelen. In 2020 breiden we uit naar alle uitvoeringsorganisaties voor ambulante ondersteuning, Hulp bij Huishouden en dagbesteding in Amsterdam.
- b. **Aanspreekpunten.** Er worden aandachtsfunctionarissen en coördinatoren aangesteld bij al deze organisaties. Zij zijn aanspreekpunt bij wie de medewerkers terecht kunnen met vermoedens van geweld.
- c. **Gebruik van Meldcode en Kindcheck toetsen.** We toetsen de toepassing van de Meldcode bij alle organisaties regelmatig. Dit vormt een onderdeel van de contractgesprekken. Vanaf 2021 wordt in de contracten niet alleen de toepassing van de Meldcode meegenomen, maar ook de Kindcheck.
- d. **Leiding.** De projectleiding ligt bij de Afdeling Zorg van de gemeente Amsterdam (ambulante ondersteuning).

3. Trainingen voor woningcorporaties

- a. **Werkwijze.** Medewerkers van woningcorporaties gaan de werkwijze Safe at Home gebruiken (een stappenplan en training voor signalering). Daarbij gaat de bijzondere aandacht steeds uit naar het signaleren van ouderenmishandeling en dierenmishandeling.
- b. **Betrokken partijen.** Deelnemers zijn de Amsterdamse Federatie van Woningcorporaties, Aedes (landelijke branchevereniging van woningcorporaties), en Kadera (de uitvoeringsorganisatie die de invoering van Safe at Home in Nederland verzorgt).
- c. **Leiding.** De projectleiding ligt bij de afdelingen Zorg en Wonen van de gemeente Amsterdam.

4. Trainingen voor (vrijwilligers)organisaties

- a. **Meldcode.** De trainers van Veilig Thuis stimuleren al langere tijd het gebruik van de verbeterde Meldcode bij (vrijwilligers)organisaties in de wijk die werken met inwoners.
- b. **Preventiemedewerkers.** In Amsterdam wordt deze aanpak versterkt door de inzet van preventiemedewerkers in de wijken. Zij doen dit aan de hand van voorlichtingen, trainingen en netwerkbijeenkomsten.
- c. **Toolkit.** Vanaf 2020 kunnen zij ook gebruik maken van de nieuw ontwikkelde online Toolkit voor Aandachtsfunctionarissen HGKM.

5. Lokale integrale netwerken rond ouders in volwassenen-GGZ

- a. **Situatie nu.** In de jeugdhulp komt het regelmatig voor dat de problematiek van de ouders de ontwikkeling van de kinderen belemmert. Het kan gaan om ouders met onbegrepen gedrag en/of ouders die (nog) geen inzicht hebben in hun situatie. Hierdoor kunnen ze niet goed gebruik maken van zorg en ondersteuning, en dit uit zich onder meer in het vermijden van de volwassenen-GGZ en de huisarts.

-
- b. **Oplossing.** Door beter te duiden wat de oorzaken zijn en passende integrale zorg te bieden vanuit de GGZ, maar ook de eerstelijnszorg, de WMO-sector of de Verstandelijk Gehandicaptensector, kunnen deze ouders hun rol als opvoeder en verzorger beter invullen. Hierdoor kunnen kinderen zich beter ontwikkelen en neemt het risico op huiselijk geweld en kindermishandeling af.
- c. **Plan.** De partners Jeugdbescherming Amsterdam, Ouder en Kind Teams, de volwassenen-GGZ-instellingen Arkin en inGeest, en de zorgverzekeraar Zilveren Kruis gaan lokale integrale netwerken versterken waarin expertise vanuit jeugdhulp en GGZ integraal en systemisch wordt ingezet in het belang van gezinnen. Zij overwegen daarbij ook verbreding naar eerstelijnszorg (huisarts, praktijkondersteuner GGZ) en Verstandelijk Gehandicaptensector. De ambitie is om ook ouders te betrekken bij de ontwikkeling van deze netwerken.
- d. **Eerste stappen.** De initiatiefnemers starten met lokale bijeenkomsten met professionals. Hierbij maken zij afspraken over de inzet van een systemische werkwijze, op basis van een gedeelde visie en met waardering voor andere expertises. We zorgen er hierbij voor dat ook de somatische invalshoek aandacht krijgt. Verder zorgen we ervoor dat intervisie-afspraken worden gemaakt, en dat de vertaalslag wordt gemaakt naar het gewenste gedrag van professionals en hun organisaties.
- e. **Voorlichting aan volwassenen-GGZ.** Amsterdamse wijkteams en gecertificeerde instellingen geven voorlichting aan de volwassenen-GGZ over risicovol ouderschap. Dit gebeurt in het kader van het project Risicovol Ouderschap. De voorlichting richt zich op problematiek van ouders die de veiligheid en ontwikkeling van kinderen belemmert. Het gebruik maken van elkaars expertise wordt gestimuleerd. We zetten dit project voort en we onderzoeken de uitbreiding van deze voorlichting in de regio. Hierbij betrekken we de samenwerking die de gemeenten Amstelveen en Aalsmeer hebben met de volwassenen-GGZ en de psychiatrisch verpleegkundigen in het sociaal team.

6. Trainingen om risico's te signaleren bij transgender personen

- a. **Vrijwilligers.** We maken vrijwilligers in de transgender lotgenotengemeenschap en zelforganisaties bewust van de gevolgen van HGKM. We trainen hen in het vroegtijdig oppikken van risicosignalen, hiernaar te handelen en indien gewenst de slachtoffers door te verwijzen. We benadrukken hierbij de vereiste sensitiviteit in de bejegening van transgender personen. De projectleider (gemeente Amsterdam, afdeling Diversiteit/ Zorg) werkt hierbij samen met het Transgender Netwerk Nederland, Transvisie, de GGD, bi-culturele zelforganisaties, het COC Amsterdam, en LHBTIQ-zelforganisaties.
- b. **Zorgprofessionals.** Huisartsen en hulpverleners in de (transgender) zorg, OKT en buurtteams worden getraind in het herkennen van signalen van HGKM. Hiervoor gebruiken we de online training Huiselijk Geweld van Movisie. Ook breiden we de Toolkit Aandachtsfunctionarissen Meldcode uit met materiaal over transgender personen. We nemen de handelingsverlegenheid weg in de omgang met transgender personen, en we stimuleren het vroegtijdig oppakken van risicosignalen, plegen van interventie en bieden van ondersteuning. De projectleider werkt hierbij samen met de partners eerstelijns artsen Amsterdam (ELAA), buurtteams en OKT.
- c. **Scholen.** In samenwerking met het Transgender Netwerk Nederland komen we tot een plan van aanpak voor meer deskundigheid op middelbare scholen over het signaleren van huiselijk geweld bij transgender personen. Focus ligt hierbij op het voorkomen van schooluitval, en het bespreken van de veiligheid thuis, op school en daarbuiten. Het plan richt zich op het aansluiten van de zorgstructuur op de vernieuwde Meldcode, het aanstellen van aandachtsfunctionarissen, en training voor meer bewustwording van de problematiek van transgender jongeren. Partners van de gemeentelijk projectleider zijn schoolbesturen, leerplichtambtenaren, verzuimcoördinatoren, interne begeleiders, het Transgender Netwerk Nederland en Transvisie

7. Adequate zorgstructuur rond alle betrokken organisaties

a. **Invoeren Kindcheck.** We gaan verder met het stimuleren van het gebruik van de Kindcheck door GGZ, maatschappelijk werk, schuldhulpverlening, UWV en verslavingszorg. Ook gaan we verder met het aanspreken van andere organisaties op het toepassen van de Kindcheck. Dit kunnen we bijvoorbeeld doen door de check te verwerken in de intakeformulieren van de organisaties.

Deze aanpak bestaat al langer, maar heeft regelmatig nieuwe aandacht nodig. De accounthouder van deze organisaties bij de regio of de gemeente kan organisaties hierop aanspreken.

b. **Zorgstructuur voor het onderwijs in Amsterdam.** Met deze aanpak wordt een standaard ontwikkeld, zodat het voor scholen duidelijk is hoe de zorgstructuur opgebouwd moet zijn om kinderen zich veilig en optimaal te laten ontwikkelen. Daarbij gaat veel aandacht uit naar het serieus nemen en ondersteunen van docenten die vermoedens hebben van huiselijk geweld of kindermishandeling en het vervolgens inzetten van acties.

Partners bij deze aanpak zijn onderwijsorganisaties en collega's van de afdeling onderwijs van de gemeente. Maar ook de wijkteams / professionals in de buurt zullen hierbij betrokken worden.

In 2020 wordt eerst uitgewerkt waar een adequate zorgstructuur aan moet voldoen. Hiermee worden voor 2021 voorwaarden voor de subsidiëring voorbereid voor het onderwijs vanuit de gemeente. (In Amsterdam betreft dit de Verordening Lokaal onderwijsbeleid Amsterdam). Bij de voorscholen is deze voorwaarde al opgenomen in de subsidieregeling. Een aantal gemeenten in de regio heeft dit al geregeld en als voorwaarde opgenomen in de subsidieregeling.

c. **Handle with Care.** Het doel van Handle with Care is dat wanneer de politie langskomt bij een gezin vanwege huiselijk geweld, de leerkracht de volgende dag of kort daarna weet dat er rekening gehouden moet worden met dit kind, zodat het op school een veilige, ondersteunende omgeving aantreft. In 2020 maken we hiermee een start. Betrokken partijen zijn: politie, leerplicht, onderwijs, gemeente en Augeo. We overleggen verder met de politie over mogelijkheden om de

scholen over deze kinderen in te lichten. We gaan met scholen in gesprek over hun mogelijkheden om mee te werken, door leerkrachten deel te laten nemen aan de online training van Augeo over het bieden van een veilige, ontspannen omgeving. Vervolgens starten scholen in de eerste gebieden met de training. We onderzoeken ook met de regiogemeenten of deze aanpak voor hen haalbaar is.

8. Centrale rol voor wijkteams / professionals in de wijk

We zorgen ervoor dat de aandacht voor de ontwikkeling van het kind geborgd is als ouders hulp krijgen van sociale wijkteams of andere professionals in de wijk.

a. **Versterken rol jeugdgezondheidszorg.** De jeugdgezondheidszorg bereikt 98% van de kinderen in alle wijken. Vanaf de geboorte brengt JGZ in de contactmomenten alle levensdomeinen in beeld. Samen met de ouders kijkt de JGZ naar beschermende en mogelijk belemmerende (risico)factoren voor een gezonde groei en ontwikkeling van het kind. Het grote bereik en de kennis van de JGZ vormt daarom een belangrijke basis voor de aanpak gericht op het voorkomen van huiselijk geweld en kindermishandeling. In 2020 werken we verder uit hoe we de samenwerking tussen het wijkteam en/of andere professionals in de wijk en de JGZ beter kunnen benutten.

b. **Samenwerking tussen jeugdgezondheidszorg en OKT.** Jeugdgezondheidszorg bespreekt zorgen om een kind of een gezin met ouders en kijkt of hulp ingezet moet worden. In Amsterdam werkt de JGZ hierbij nauw samen met ouder-kindadviseurs van het OKT. In de regiogemeenten onderzoeken we de mogelijkheden om deze samenwerking waar nodig te versterken of in te richten.

c. **We stimuleren het raadplegen van de jeugdarts** van de JGZ door andere betrokken organisaties, zoals de GGZ, Gecertificeerde Instellingen, het sociale wijkteam, de politie en Veilig Thuis. De jeugdarts kan meekijken en onderzoeken of een kind schade heeft opgelopen. Denk hierbij aan lichamelijke klachten of letsel, maar ook aan groeiachterstanden, de gevolgen van een ongezonde leefstijl, ontwikkelingsachterstanden, onvoldoende medische zorg en ziekteverzuim.

8.3 Uitvoeringsagenda bij speerpunt 3

Geweld stoppen en structureel oplossen

De kern van dit speerpunt: Als kinderen of volwassenen onveilig zijn, dan moeten zij kunnen rekenen op professionals die direct met hen en met elkaar samenwerken om de situatie veilig te maken en te houden. Dit klinkt als een open deur, maar professionals geven aan dat het in de praktijk nog niet zo werkt. Ook de ouders en kinderen zelf vragen hier om: werk met elkaar samen. Creëer overzicht. Spreek allemaal dezelfde taal.

1. Alle professionals werken volgens één gezamenlijke visie

Zowel bij lichte als complexe veiligheidsproblemen werken alle professionals gefaseerd aan twee achtereenvolgende doelen: eerst directe veiligheid, daarna stabiele veiligheid. We werken volgens de visie van Van Arum en Vögtlander.

- a. Risicogestuurde zorg. Voor stabiele veiligheid is risicogestuurde zorg nodig. Risicogestuurde zorg bij onveilige huishoudens houdt in dat er samen een hulpverleningsplan wordt opgesteld op basis van een gezamenlijk doorgesproken, systeemgerichte risicotaxatie.
- b. Multidisciplinaire Aanpak: MDA++. In 2020 starten we met het trainen van de betrokken professionals bij MDA++ (zie punt 10). In Amsterdam trainen we hiervoor de wijkteams.
- c. Werkwijze. We bouwen voort op de stappen die al zijn gezet door de Gecertificeerde Instellingen, Veilig Thuis, de Raad voor de Kinderbescherming en de Blijf Groep om de visie in te voeren. We organiseren gezamenlijke werksessies, waaraan ook de veiligheidspartners deelnemen die zich aan de visie hebben geëngageerd: politie, OM en reclassering. Dit versterkt de integrale aanpak. Ook bevorderen we zo de samenwerking tussen de lokale teams / professionals in de wijk en de partners in de veiligheids- en beschermingsketen.

2. Jeugdhulp wordt aangevuld met volwassenen-GGZ

Er is in de afgelopen jaren al het nodige ontwikkeld op dit terrein. In de volwassenen-GGZ is awareness ontstaan, en er zijn ook al resultaten behaald. Er is een convenant opgesteld dat het mogelijk maakt om informatie uit te wisselen. Jeugdhul-

pinstellingen zijn bij vele teams van de volwassenen-GGZ langs geweest. En er loopt een pilot waarbij een Sociaal Psychiatrisch Verpleegkundige meewerkt in gezinnen bij Jeugdbescherming.

Maar er is meer mogelijk en wenselijk. De gemeenten, Jeugdbescherming, lokale teams volwassenen-GGZ, GGD en Zilveren Kruiswerken werken sinds najaar 2019 samen aan onderstaande onderwerpen en onderzoeken ook de financiële mogelijkheden. Op basis van volwassenen-GGZcasuïstiek wordt onderzocht waar meer samenwerking mogelijk is en waar het nog wringt. De coördinatie van dit project ligt bij de gemeente.

- » **Gesprekken met ouders.** Als lokale teams en de Gecertificeerde Instellingen gesprekken voeren met ouders, is het bij (vermoedens van) GGZ-problematiek bij de ouders nodig om ook de volwassenen-GGZ hierbij aan te sluiten.
- » **Gezinsaanpak.** Jeugdhulp en volwassenhulp gaan een gezamenlijke, integrale gezinsaanpak ontwikkelen. Deze wordt ontwikkeld in pilots met onder andere Innovatieve psychiatrie, Blijvend Veilig, Familiekracht door de Opvoedpoli en Altra.

3. Blijvend Veilig (effectieve jeugdbescherming)

De pilot Blijvend Veilig houdt in professionals van Veilig Thuis, de Gecertificeerde Instellingen, Raad voor de Kinderbescherming en de Blijf Groep niet meer ná elkaar maar samen werken rond het gezin en met het gezin. Deze pilot is in juni 2019 gestart.

- » **Planning 2020.** De eerste fase loopt tot juli 2020; daarna volgen de fases van verbreding en uitrol. In maart 2020 schetsen de professionals in dit Amsterdamse project de eerste contouren van de nieuwe werkwijze. Die werkwijze wordt meegenomen in landelijke ontwikkelingen en ontwerpen voor een geïntegreerde en ontschotter werkwijze bij huiselijk geweld en kindermishandeling^{xxii}.
- » **Nieuw werkproces.** Voor de zomer wordt een nieuw werkproces verwacht, dat in afstemming met gemeenten en het Rijk zal leiden tot een werkwijze met als uitgangspunt: inwoners krijgen snel en dichtbij een aanbod op maat, dat gericht is op het voorkomen en/of stoppen van geweld.

- » **Uitrol.** In 2020 rolt de pilot waarschijnlijk naar 3 à 4 Amsterdamse gebieden uit, aansluitend op de ontwikkeling van de buurtteams. In 2020 wordt ook de optimale samenwerking uitgewerkt met de OKT's en buurtteams. Vanaf 2021 zal de Blijvend Veilig aanpak in elk stadsdeel beschikbaar zijn en zich verder uitbreiden ,
- » **Amstelveen en Aalsmeer.** Gelijktijdig werken Amstelveen en Aalsmeer ook aan een meer effectieve samenwerking tussen het sociaal team, Gecertificeerde Instellingen, Veilig Thuis en de Raad van de Kinderbescherming. De effectieve onderdelen van Blijvend Veilig kunnen hier zodra mogelijk in worden overgenomen.

4. Project Integrale Behandeling en Begeleiding (PIBB)

- » **Ernstig intergenerationeel geweld doorbreken.** PIBB is een integraal behandelteam dat gezamenlijk een aanpak ontwikkelt, gericht op het doorbreken van ernstig intergenerationeel geweld. In het team werken professionals van de vrouwenopvang, de jeugdhulpverlening en de volwassenen-GGZ samen.
- » **Landelijke methode.** PIBB wordt ondersteund door het landelijke actieprogramma 'Geweld hoort nergens Thuis' om in 2020 tot een landelijk overdraagbare methodebeschrijving te komen. Hierbij besteden we aandacht aan inhoudelijke ontwikkeling (onder andere aan indicatiecriteria en het bereiken van plegers van intiem terrorisme).
- » **Knelpunten financiering.** Ook werken we aan het borgen van PIBB als vast aanbod in Amsterdam en nieuwe gemeenten. Voor deze borging is het noodzakelijk diverse knelpunten op te lossen in de financiering^{xxiii}.

5. Online Platform Traumascreening en -Behandeling

- » **Traumabehandeling is effectief.** Er is een groot gebrek aan gespecialiseerde traumabehandelaars die met slachtoffers van huiselijk geweld en/of kindermishandeling kunnen en willen werken. Uit wetenschappelijk onderzoek blijkt dat juist gespecialiseerde traumabehandeling de grootste vermindering van klachten geeft. Deze interventie vermindert bovendien de kans op herhaald slachtofferchap en kan ook voorkomen dat kinderen later zelf weer plegers worden.

- » **Online kennis delen en matchen.** Het pilotproject werkt in 2020 daarom aan een breder aanbod en opleiding van 20 nieuwe behandelaars, en aan een online platform voor het delen van kennis, expertise, knelpunten en een matchingtool. Ook maakt het platform inzichtelijk hoeveel kinderen en volwassenen in de opvang traumabehandeling nodig hebben en wat de financieringsmogelijkheden hiervoor zijn.
- » **Partners.** Dit pilotproject is een samenwerking tussen de regio's Flevoland, Alkmaar/West-Friesland, Amsterdam-Amstelland, Kennemerland, Kop van Noord-Holland en Zaanstreek-Waterland. Het project komt evenals het bovenstaande project (PIBB) tot stand met steun van het landelijke actieprogramma 'Geweld hoort nergens thuis'. De projectleiding ligt in handen van de Blijf Groep in samenwerking met Nuhoff Psychotherapie.

6. Tijdelijk Huisverbod: gebruik stimuleren bij de hulpverlening

Nu wordt een Tijdelijk Huisverbod doorgaans pas opgelegd als de politie ter plaatse komt vanwege acuut gevaar, maar de maatregel kan veel eerder in het proces kan worden geïnitieerd door professionals. Bij een terugkerend patroon van huiselijk geweld en/of kindermishandeling kan een Tijdelijk Huisverbod (THV) helpen om het patroon te doorbreken. Dat maakt het THV een geschikt middel voor professionals van Gecertificeerde Instellingen, Veilig Thuis, Blijf Groep, sociale wijkteams, GGD Vangnet en de GGZ.

a. Onderzoek naar de effectiviteit van het Tijdelijk Huisverbod

In samenwerking met deze partners onderzoeken we daarom in 2020 de mogelijkheden en eventuele terughoudendheid om het THV in te zetten.

b. Samenwerking vrouwenopvang en reclassering

We ontwikkelen in 2020 een werkwijze voor samenwerking van de reclassering met de vrouwenopvang bij een THV voor hoog-risico plegers van huiselijk geweld en recidivisten. Doordat beide organisaties expertise en ervaring met elkaar delen, versterken we zowel het plegergericht als het systeemgericht werken. Het gaat hier alleen om specifieke doelgroepen (zorgmijndend, risico op recidive vanwege patroon van agressie, psychiatrische problemen en/of verslaving).

c. **Beide ouders uit huis**

We onderzoeken met de ketenpartners de wettelijke en praktische mogelijkheden om bij wederzijds geweld beide ouders uit huis te plaatsen, en hulp voor de in huis achterblijvende minderjarige kinderen (en eventuele huisdieren) vorm te geven met behulp van het netwerk en professionals.

- » **Partners.** Bij bovenstaande activiteiten in het kader van het THV zijn als Uitvoeringsorganisaties betrokken: Politie, OM, Veilig Thuis, Blijf Groep, Reclassering, Gecertificeerde Instellingen (Jeugdbescherming, William Schrikker Groep, Leger des Heils), GGZ, OKT en Samen Doen.
- » **Leiding.** De projectleiding ligt bij het Actiecentrum Veiligheid en Zorg, in samenwerking met de afdeling Zorg van de gemeente Amsterdam.

7. **Vroegtijdige afstemming Veilig Thuis en ZSM^{xxiv}**

De werkwijze ZSM is een belangrijke vindplaats van huiselijk geweld. Daarbij is het urgent om de informatie-uitwisselingen tussen de zorg- en justitieketen verder te verbeteren, zodat snel de beste afwegingen kunnen worden gemaakt. Daarom sluiten we aan bij acties van het landelijke programma 'Veiligheid Voorop!' om de vroegtijdige afstemming tussen Veilig Thuis en de ZSM-partners van de grond te krijgen. Deze partners zijn de politie, het Openbaar Ministerie, de reclassering en Slachtofferhulp Nederland. We ondersteunen in 2020 ook de aansluiting van ZSM-partners met het Actiecentrum Veiligheid en Zorg^{xxv}.

8. **Versterken en integreren van het plegeraanbod**

Een sterke plegeraanpak kan herhaling van huiselijk geweld en kindermishandeling voorkomen. Zorgaanbieders moeten hiervoor wel de juiste zorgarrangementen hebben. Op dit moment hebben we nog onvoldoende aandacht voor deze doelgroep.

- » **Onderzoeken.** In 2020 onderzoeken we welke methoden in het beschikbare plegeraanbod bewezen effectief zijn. Waar nodig betrekken we hierbij externe deskundigen. Ook onderzoeken we hoe de plegeraanpak kan worden afgestemd op de hulp aan alle direct betrokkenen, voor een systeemgerichte aanpak.

- » **Implementeren.** Op basis van dit onderzoek gaan we in gesprek met verwijzers, toezichhouders en gespecialiseerde aanbieders over wat aanvullend of als alternatief noodzakelijk is. Vanaf 2021 organiseren we dat aanbieders deze hulp kunnen gaan inzetten.

9. **De ROSA-aanpak**

De ROSA-aanpak is onderdeel van het Amsterdamse programma tegen Seksuele Intimidatie en Seksueel Geweld. Hierin presenteert het college nieuwe maatregelen voor bewustwording, preventie en bestrijding van deze problematiek. In tegenstelling tot de Top400 en Top600 aanpak staat hierin het slachtoffer centraal. Deze maatregelen vullen het beleid aan van de wethouder Diversiteit en Emancipatie en de wethouder Jeugd en Zorg.

- » **Persoonsgerichte aanpak.** De ROSA-aanpak voorziet in een persoonsgerichte aanpak voor jonge vrouwen met complexe problemen en meervoudig slachtofferchap. Daarbij is seksueel geweld door (ex-)partners inbegrepen. Om voor deze vrouwen de coördinatie tussen veiligheid- en zorgpartijen optimaal te maken, werkt het Actiecentrum Veiligheid en Zorg samen met de OJZ (Gemeente Amsterdam).
- » **Inventarisatie en pilot.** In 2020 worden de onderlinge netwerken van meisjes (en daaromheen de jongens en mannen) in beeld gebracht. Parallel daaraan start in 2020 de ROSA-aanpak met 10 casussen van jonge vrouwen uit West en Nieuw-West van 18 jaar en ouder. Nadat de eerste resultaten zijn verzameld, worden mogelijk ook minderjarigen opgenomen in de aanpak.

Escalatie: MDA++ en pilot Veelplegers HGKM

Voor gezinnen en huishoudens met ernstige en complexe vormen van huiselijk geweld is een samenwerking van specialisten uit verschillende disciplines nodig. Hiervoor is de Multidisciplinaire Aanpak ontwikkeld: MDA++^{xxvi}. Een geïntegreerde en systeemgerichte aanpak van hardnekkige patronen van geweld.

- » **In 2020.** Deze aanpak wordt regionaal ingevoerd. De voorloper daarvan is de pilot Veelplegers HGKM, die momenteel in uitvoering is. In 2020 werken de projectleiders van het Actiecentrum Veiligheid en Zorg en de afdeling OJZ (gemeen-

te Amsterdam) met de deelnemende organisaties aan randvoorwaarden en aan methodische ontwikkeling. Naar verwachting start MDA++ na de zomer van 2020 in Amsterdam met concrete casuïstiek.

- » **Randvoorwaarden.** Bij de organisatie en vormgeving van het MDA++ gedachten-goed gebruiken we het stedelijk doorbraakteam en het stedelijk analyseteam. We haken aan bij bestaande structuren die indien nodig uitgebreid worden. Bij de randvoorwaarden gaat het daarnaast om uitbreiding van de bestaande samenwerkingsafspraken (alle regiogemeenten, inwoners van alle leeftijden, uitwisseling van privacygevoelige gegevens). Ook werken we aan een monitorings-systeem en financiering voor MDA++ vanaf 2021.
- » **Methodische ontwikkeling.** Bij het ontwikkelingen van een methode focussen we op: de invoering van het model van risicogestuurde zorg; het ondersteunen van de betrokken uitvoerders bij een casus om een volgende of vergelijkbare stagnatie te voorkomen, en het ontwikkelen van een doorgaande leerlijn voor alle partijen.

10. Escalatie: Bestuurlijke Doorbraakkracht

De casuïstiek van MDA++ en de aanpak Veelplegers HGKM wordt ook gebruikt om systeemfouten aan te pakken op bestuurlijk niveau. Deze systeemfouten worden vervolgens ook aangepakt op bestuurlijk niveau, onder voorzitterschap van de burgemeester.

- » **Snelle en doeltreffende hulp.** In regio's waar al ervaring is met een dergelijke casusanalyse zien we dat dit de slagkracht van professionals vergroot. Het doel is snelle en doeltreffende hulp, waardoor het vertrouwen toeneemt en de risico's van intergenerationele overdacht van geweld worden verkleind.
- » **Landelijk niveau.** Waar belemmeringen op het gebied van landelijk beleid en wetgeving worden ervaren, worden deze op landelijk niveau aangekaart.
- » **Partners.** In Bestuurlijke Doorbraakkracht participeren de politie, het OM, Veilig Thuis, Blijf Groep, gecertificeerde instellingen, de Raad voor de Kinderbescherming en het Gemeentelijk Doorbraakteam.
- » **In 2020.** Deze werkwijze is als maatregel opgenomen in het programma tegen Seksuele Intimidatie en Seksueel Geweld (februari 2020). Dit project start in mei 2020, met als projectleider het Actiecentrum Veiligheid en Zorg, in samenwerking met de afdelingen Zorg en Jeugd.

9. Monitoring: voortgang meten, leren en ontwikkelen

Ook de komende jaren besteden we veel aandacht aan leren en ontwikkelen. Dit doen we op alle niveaus: uitvoering, beleid en bestuur. We organiseren bijeenkomsten en benutten overleggen om te kijken wat goed gaat en wat beter kan. Ervaringsdeskundigen spelen hierbij een belangrijke rol. Zo werken we toe naar ons doel: dat alle inwoners thuis veilig zijn.

We monitoren zowel op het niveau van de drie speerpunten als op ketenniveau. Ook benutten we zowel kwantitatieve indicatoren als kwalitatief onderzoek. Jaarlijks rapporteren we de monitorgegevens aan het Algemeen Bestuur van de Gemeenschappelijke Regeling GGD Amsterdam-Amstelland.

9.1 Monitoring speerpunten

Het is natuurlijk essentieel dat we meten of we met deze aanpak op de juiste weg zijn en daadwerkelijk verschil maken. Maar we willen geen onnodige registratiedruk veroorzaken bij de professionals die meewerken aan deze aanpak. Daarom beperken we ons tot deze set indicatoren:

Speerpunt 1

1. **Aantallen en momenten van adviesvragen en meldingen van inwoners.** Een toename van het aantal adviesvragen en meldingen bij Veilig Thuis afkomstig van inwoners wijst op een positief effect van Speerpunt 1. Daarnaast is een advies of melding in een zo vroeg mogelijk stadium van belang. Inwoners die met Veilig Thuis contact opnemen wordt daarom in steekproeven gevraagd hoe vaak zij eerder een advies of melding hebben overwogen.
2. **Daling in incidenten.** Het aantal incidenten dat plaatsvindt voordat huiselijk geweld of kindermishandeling wordt gemeld, laat een structurele daling zien, bij alle vormen van geweld. Dit aantal wordt in steekproeven bij de gezinnen zelf in beeld gebracht.
3. **Inwoners weten wat te doen.** Inwoners van Amsterdam-Amstelland geven (in onderzoek) aan dat zij in staat zijn om (vermoedens van) huiselijk geweld en kindermishandeling te herkennen en bespreekbaar te maken, zowel met kinderen als met ouders/volwassenen. Ook geven zij aan dat de routes om advies en hulp te vragen, bekend, toegankelijk en betrouwbaar zijn. We benutten hiervoor online enquêtes, waarbij inwoners ook kunnen opgeven dat zij op de hoogte willen blijven van resultaten en acties / initiatieven. Ook zorgen we voor gesprekken in de wijk, waarin de lokale cijfers over huiselijk geweld, kindermishandeling, adviezen en meldingen bij Veilig Thuis en beschikbare zorg en hulp worden besproken. Deze gesprekken versterken niet alleen speerpunt 1, maar maken ook duidelijk wat er lokaal wordt bereikt en verder nodig is voor de andere speerpunten.

Speerpunt 2

1. **Vertrouwen en ondersteuning voor professionals.** In 2024 geven professionals die werken met de verbeterde Meldcode (in focusgroepen) aan dat zij met vertrouwen en voldoende ondersteuning huiselijk geweld en kindermishandeling bespreekbaar kunnen maken. Ook geven ze aan dat zij kunnen bijdragen aan het voorkomen en terugdringen ervan.
2. **Meldingen en adviezen door publieke professionals.** Naast het aantal meldingen neemt bij effect van speerpunt 2 vooral het aantal adviesvragen bij Veilig Thuis afkomstig van professionals (die niet bij de politie werken) toe.
3. **Daling in incidenten.** Deze indicator benutten we zowel voor speerpunt 1 als 2. Het aantal incidenten dat plaatsvindt voordat huiselijk geweld of kindermishandeling wordt gemeld, laat bij alle vormen van geweld een structurele daling zien. Dit aantal wordt in steekproeven bij de gezinnen zelf in beeld gebracht.
4. **Sluitend informatiesysteem.** A. De meeste hulpverleners en andere professionals zijn aangesloten bij en maken gebruik van de Verwijsindex Risicjongeren (VIR). Op dit moment is dat in onze regio MULTIsignaal. B. Professionals geven (in focusgroepen) aan dat er meer en in een eerder stadium gebruik wordt gemaakt van elkaars informatie op het moment dat er sprake is van onveiligheid.
5. **Gendergerelateerde effecten.** Bij de evaluatie van ingezette maatregelen en instrumenten in speerpunt 2 gaan we na of die aan gender gerelateerde effecten hebben: pakken ze anders uit voor mannen en vrouwen in de zin van bijvoorbeeld afhankelijkheden, financiën, hulpverlening?

Speerpunt 3

1. **Stijging in structurele veiligheid.** De aanpak is een succes als er ten opzichte van voorgaande jaren bij een groter aantal van de gevallen binnen 2 jaar sprake is van structurele veiligheid, en geen recidive. In de overige gevallen is wel altijd de acute/directe veiligheid gerealiseerd. Omdat niet alle gezinnen na overdracht door Veilig Thuis worden gemonitord, onderzoeken we dit in steekproeven.
2. **Genoeg gekwalificeerde professionals.** In iedere gemeente werken gekwalificeerde professionals die in staat zijn om met elkaar samen te werken op basis van de methodiek risicogestuurde zorg.
3. **Professionals omarmen de nieuwe aanpak.** We meten de bevindingen van professionals die werken in de aanpak van huiselijk geweld en kindermishandeling. In 2024 geeft het merendeel van de professionals (in onderzoek, en bij stemmingen op congressen in de regio) aan tevreden te zijn over de aanpak en te beschikken over voldoende effectieve instrumenten om huiselijk geweld en kindermishandeling (structureel) te stoppen.
4. **Meer gebruik van Tijdelijke Huisverboden.** Het aantal door hulporganisaties aangevraagde Tijdelijk Huisverboden neemt verhoudingsgewijs toe.
5. **Gendergerelateerde effecten.** Bij de evaluatie van ingezette maatregelen en instrumenten in speerpunt 3 gaan we na of die aan gender gerelateerde effecten hebben: pakken ze anders uit voor mannen en vrouwen in de zin van bijvoorbeeld afhankelijkheden, financiën, hulpverlening?

Kwalitatief onderzoek

Bij bovenstaande indicatoren is te zien dat we naast kwantitatief onderzoek in bestaande registraties ook kwalitatief onderzoek uitvoeren onder betrokkenen. Dit geeft ons meer informatie over de wijze waarop we de aanpak uitvoeren.

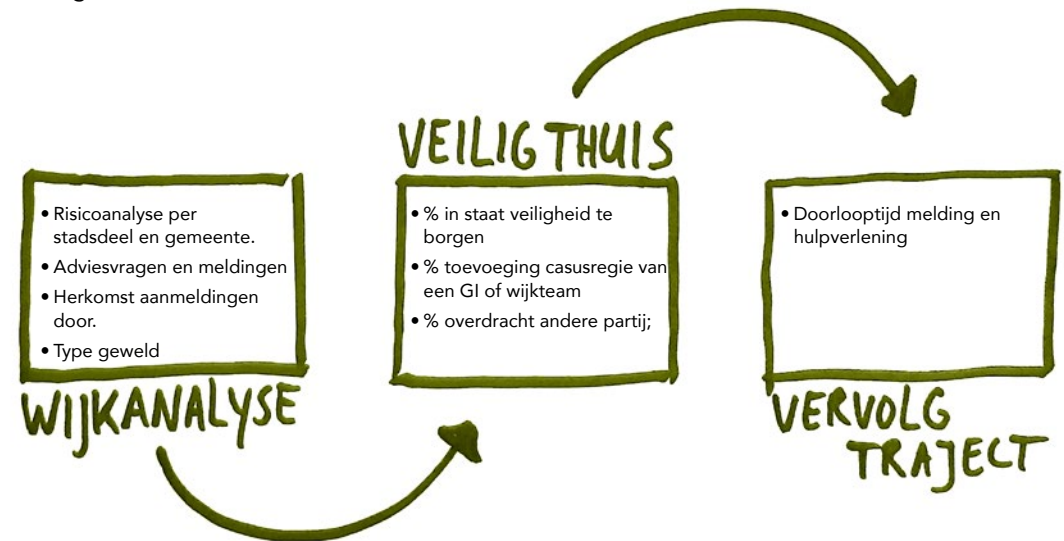
Veelal gaat het om houding en gedrag en de beleving van professionals en ervaringsdeskundigen. Een kwalitatieve duiding kan hierbij behulpzaam zijn. Om inzicht te krijgen in de verandering op dit vlak maken we ook gebruik van onderzoek en gespreksgroepen op alle niveaus.

Hierin besteden we aandacht aan thema's zoals:

- de mate waarin professionals zich **in staat voelen** om een gesprek over signalen van huiselijk geweld aan te gaan of;
- de mate waarin professionals het gevoel hebben dat zij samen met partners **sterk staan** tegen huiselijk geweld.
- het oordeel van ervaringsdeskundigen met betrekking tot het effect van de aanpak.

9.2 Monitoring van het ontwikkelen van de keten huiselijk geweld en kindermishandeling

Naast de monitoring van de speerpunten monitoren we ook de ontwikkeling binnen de keten van huiselijk geweld en kindermishandeling. Dit doen we aan de hand van de volgende indicatoren:



De uitkomsten van deze analyse op ketenniveau biedt verschillende relevante inzichten voor verbetering van beleid en uitvoering. Een paar voorbeelden:

- Inzicht in gebieden waar sprake is van een hoog risiconiveau. Op basis hiervan kunnen we de inzet op professionalisering versterken, wanneer we zien dat het aantal meldingen nog achterblijft.
- Ook laat deze analyse ons zien waarnaar Veilig Thuis veelal doorverwijst, of Veilig Thuis voldoende doorverwijst en of zij de mogelijkheid hebben om door te verwijzen naar de wijkteams.

10. Organisatie

De regioaanpak Veiligheid Voor Elkaar is georganiseerd op drie niveaus: strategisch, tactisch en operationeel. Op dezelfde drie niveaus organiseren we ook de leer- en evaluatiesessies, zoals in hoofdstuk 9 is toegelicht.

Strategisch niveau

Er wordt gestuurd op de prestaties van de regioaanpak vanuit het Algemeen Bestuur Dagelijks Bestuur Gemeenschappelijke Regeling GGD Amsterdam-Amstelland (voorgezeten door de Wethouder Zorg). Deelnemers van het strategisch overleg zijn gemeentelijke bestuurders, directies en Veilig Thuis.

Op het moment dat de voortgang van de regioaanpak wordt besproken in het ABDB (1x per jaar) zijn ook bestuurders van de belangrijkste partners uitgenodigd. Het gaat hierbij om: Reclassering, Openbaar Ministerie, Politie, GGZ, Raad voor de Kinderbescherming, Gecertificeerde Instellingen (JBRA, WSG, LDH), de Blijf Groep, vertegenwoordiging namens de stadsdelen en de wijkteams. Daarnaast wordt de voortgang van de regioaanpak (op projectonderdelen) besproken in de Stuurgroep Veiligheid en Zorg (voorgezeten door de BM).

Zo wordt helder wat goed gaat en wat beter moet en ontstaat er op alle niveaus een gesprek over wat men van elkaar kan leren. De voortgang wordt eveneens opgenomen in de bestuursrapportage Wmo die naar de raad gaat.

Tactisch niveau

Ook op tactisch niveau wordt de projectgroep Gemeenschappelijke Regeling GGD Amsterdam-Amstelland een keer per jaar uitgebreid met de leden van het overleg Veiligheid en Zorg. Deelnemers zijn beleidsadviseurs van de gemeenten en managers of beleidsadviseurs van ketenpartners.

Tijdens dit overleg wordt de voortgang van de speerpunten en de verschillende projecten besproken. Knelpunten en voorstellen worden waar nodig geagendeerd voor het strategisch overleg.

Operationeel niveau

Op operationeel niveau vinden bij meerdere ketenpartners diverse noodzakelijke overleggen plaats die nodig zijn om resultaat op acties of projecten te bereiken.

In deze overleggen zitten vertegenwoordigers op middenmanagementniveau van de kernpartners, die frequent bij elkaar komen.

De projectleiders van de speerpunten en projecten zijn afkomstig van of worden ondersteund door vaste aanspreekpunten in het gemeentelijke programmteam.

Afstemming met landelijke ontwikkelingen

De regioaanpak Huiselijk Geweld en Kindermishandeling speelt zich af in een context die volop in ontwikkeling is. Verschillende landelijke en regionale programma's dragen bij aan de ambitie van de regioaanpak:

- **Nationaal programma GHNT**

Het nationaal ondersteuningsprogramma Geweld Hoort Nergens Thuis is eveneens gericht op de doelstelling om huiselijk geweld en kindermishandeling te stoppen, terug te dringen en de schade te beperken. De regioaanpak 'Veiligheid voor elkaar' Amsterdam-Amstelland is de regionale vertaling van dit landelijke programma. De programmamanager van de regioaanpak maakt onderdeel uit van het regionaal projectleidersoverleg GHNT.

- **Nationaal programma Zorg voor de Jeugd**

Het nationaal programma Zorg voor de Jeugd is erop gericht om de jeugdhulp, jeugdbescherming en jeugdreclassering merkbaar en meetbaar beter te maken. Actielijn 5 'Effectieve jeugdbescherming' draagt in het bijzonder bij aan speerpunt 3 van de regioaanpak, doordat deze zich richt op het beschermen van jongeren in gevaar. De projectleider van het programma Zorg voor de Jeugd maakt onderdeel uit van het programmteam 'Veiligheid voor elkaar'.

- **Kansrijke start – Eerste 1000 dagen**

Het nationaal programma Kansrijke start is erop gericht om kinderen van vandaag en de volwassenen van morgen een betere kans te bieden. Het richt zich op ongeveer 14% van de kinderen in Nederland met een 'valse' start door vroeggeboorte, een te laag geboortegewicht of een combinatie van beide. Het programma is eveneens gericht op het beperken van de schade van risicovol ouderschap.

Er is een linking pin vanuit de afdeling Jeugd tussen het programma Kansrijke start en de regioaanpak.

- **Veiligheid Voorop!**

Dit is een nationale ontwikkelagenda van Justitieorganisaties en Veilig Thuis, van waaruit regionaal en op maat wordt geïnvesteerd in passende hulp en het aanpakken van plegers, waarvoor een optimaal samenspel van zorg- en justitieorganisaties vereist is. De projectleider van het Actiecentrum 'Veiligheid en zorg' maakt onderdeel uit van het programmteam 'Veiligheid voor elkaar'.

11. Financiering

2020 en 2021: opvangen extra instroom en versterken ketenaanpak

Het budget voor de regionale aanpak van huiselijk geweld en kindermishandeling is opgebouwd uit:

A. reguliere middelen voor de uitvoering (structurele bijdragen van het Rijk en van de Amsterdam-Amstellandgemeenten);

B. een specifiek budget voor de regioaanpak;

C. incidentele middelen van het Rijk.

Het budget onder A wordt ingezet voor de uitvoering. Daarbij zorgen de gemeente en deze organisaties in onderlinge afstemming voor de inzet van tijd en middelen voor de regioaanpak, zoals de deelname aan trainingen of onderzoek. Het budget onder B en C is extra investering. Dit wordt verdeeld over acties binnen de speerpunten van de regioaanpak.

A. Reguliere middelen voor de uitvoering

Het Rijk kent gemeenten budget toe in de vorm van een decentralisatie-uitkering Vrouwenopvang (DU VO). Vanaf 2018 heeft het Rijk extra middelen aan de DU VO toegevoegd in verband met het in werking treden van de Wet verbeterde Meldcode per 1 januari 2019. Aan deze Rijksmiddelen worden gemeentelijke middelen toegevoegd.

Door de hoge toename van meldingen bij Veilig Thuis en de druk op ook andere organisaties in de beschermingsketen zijn door het Rijk in de voorjaarsnota 2020 jaarlijks structureel 38,6 miljoen extra DU VO middelen toegevoegd voor de uitvoering van wettelijke taken door Veilig Thuis, en 1,5 miljoen voor het Centrum Seksueel Geweld (En 15 miljoen voor de vrouwenopvang. Deze middelen komen ook in Amsterdam-Amstelland beschikbaar, maar vallen buiten de begroting van de Regioaanpak / Gemeenschappelijke Regeling). Naar verwachting wordt daarmee het totaal reguliere middelen vanaf 2020 en verder verhoogd met 4,0

miljoen euro. Met deze extra middelen is een sluitende begroting gerealiseerd voor de regioaanpak in 2020 tot en met 2024.

Meerjarenbegroting Regioaanpak (reguliere middelen, in miljoenen)	2020	2021	2022	2023	2024
Lasten	13,6	15,7	17,4	19,1	19,1
Baten DUVO regulier	6,2	6,6	6,6	6,6	6,6
Baten DU VO meicirculaire 2020	4,0	4,0	4,0	4,0	4,0
Baten bijdrage regiogemeenten aan Veilig Thuis	5,8	5,8	4,8	5,8	5,8
Baten bijdragen THV regiogemeenten (incl A'dam)	0,5	0,5	0,5	0,5	0,5
Incidentele bate	0	0	0	0	0,5
Resteert	2,9	1,2	- 1,5	- 2,2	- 1,7
Algemene reserve regiogemeenten bij aanvang jaar	1,2	4,1	5,3	3,8	1,7
Inzet reserve regiogemeenten	0	0	1,5	2,2	1,7
Algemene reserve regiogemeenten eind jaar	4,1	5,3	3,8	1,7	0,0

B. Specifiek budget voor de regioaanpak

Er is in 2020 beperkt ruimte voor extra investeringen in de regioaanpak. Deze keuze is noodzakelijk omdat de gehele keten sterk onder druk staat. De organisaties in de ketenaanpak van huiselijk geweld en kindermishandeling hebben te maken met een hoge instroom, een tekort aan personeel, hoge regeldruk en wachtlijsten of olopende doorlooptijden. Deze druk is versterkt door de verbeterde Meldcode en - voor Veilig Thuis - het nieuwe Handelingsprotocol (van 1 januari 2019). Voor 2020 wordt 300.000 gereserveerd voor specifieke acties / projecten in de regioaanpak.

C. Incidentele middelen van het Rijk

Het Rijk stelt in 2020 via de centrumgemeenten aanvullende, tijdelijke middelen beschikbaar die voor de regioaanpak worden ingezet:

Vanuit het landelijk actieprogramma 'Geweld hoort nergens thuis':	
Regionale projectleider:	75.000
Project Integrale Begeleiding en Behandeling	86.000
Traumabehandeling Online	12.000
Vanuit 'Zorg voor de Jeugd':	
Pilot Blijvend Veilig:	1.015.000
Totaal:	1.188.000

D. Initiatieven van het Rijk die kosteloos worden aangeboden

Aanvullend zijn er vanuit het Rijk initiatieven die kosteloos via de centrumgemeenten worden aangeboden:

1. Vanuit het programma 'Geweld hoort nergens thuis': bijeenkomsten voor de implementatie van de verbeterde Meldcode (Meldcodetour 2019-2021).
2. Vanuit het programma 'Geweld hoort nergens thuis': vanaf 2020 een aanbod voor deskundigheidsbevordering en ondersteuning van zelforganisaties voor de preventie van schadelijke traditionele praktijken.
3. Vanuit het programma 'Geweld hoort nergens thuis': vanaf 2021 een aanbod voor het in buurten en wijken bespreekbaar maken van huiselijk geweld en kindermishandeling (Wij... doorbreken de cirkel van geweld).
4. Vanuit het landelijke programma 'Veiligheid Voorop!' (Justitie en Veiligheid, Veilig Thuis): ondersteuning op projectbasis van activiteiten die de samenwerking bevorderen van de zorg- en veiligheidspartners bij de aanpak van huiselijk geweld.

In 2021 worden opnieuw middelen vrijgemaakt voor regionale acties en projecten van de regioaanpak. Daarom wordt vanaf 2020 het budget voor de regioaanpak een vast onderdeel in de begroting van gemeenschappelijke regeling GGD Amsterdam-Amstelland.

Vanaf 2022: inzet van meer middelen voor verdere vermaatschappelijking van de aanpak

We verwachten dat vanaf 2020 het aantal adviezen en meldingen bij Veilig Thuis nog zal groeien, doordat we een regionale beweging starten in Speerpunt 1, en doordat we met Speerpunt 2 de focus op veiligheid versterken bij professionals in contact met risicogroepen. Voor het opvangen van deze toenemende druk op elke afzonderlijke organisatie blijft een groei van beschikbare middelen nodig.

Tegelijk vereist de ambitie van de regioaanpak een versterking van de preventieve aanpak: een effectief voorveld, gericht op het voorkomen van geweld in huis en het zo vroeg mogelijk signaleren en ondersteunen van risicogroepen - voordat Veilig Thuis in beeld komt.

En als Veilig Thuis en de verdere beschermingsketen wel in beeld komen, is aansluiting daarvan bij de lokale teams essentieel.

Voor deze vermaatschappelijking is een extra investering nodig. Deze investering betaalt zich op de langere termijn terug. Ten eerste omdat de aanpak gericht is op het eerder signaleren en stoppen van geweld. Ten tweede valt een stabilisering of zelfs afname te verwachten van de druk op Veilig Thuis en de ketenpartners.

In 2020 en 2021 bereiden we ons voor op het versterken van het voorveld en de herinrichting van de keten huiselijk geweld en kindermishandeling, waarmee we de totale keten in positie brengen. Daarvoor zijn geen extra investeringen vereist. De Amsterdam-Amstelland gemeenten zullen wel in 2020 nieuwe afspraken maken voor de periode na 2021. Het komende jaar wordt benut als transitiejaar, waarin we ons voorbereiden op deze herziening.

Inzet van middelen in 2020

Financiering	A	B	C	D
SPEERPUNT 1				
1.1 Preventie in de buurt	A			
1.2 Werkwijze informele zorg bij HGKM		B		
1.3 Routes naar advies en hulp aanreiken	A			D
1.4 Onderzoek naar meldingsbereidheid		B		
1.5 Regionale campagne	A	B		D
SPEERPUNT 2				
2.1 Training onderwijs/kinderopvang	A			D
2.2 Training ambulante ondersteuning	A			
2.3 Training woningcorporaties	A			
2.4 Training / voorlichting vrijwilligersorganisaties	A			
2.5 Lokale integrale netwerken rond ouders in volwassenen-GGZ	A			
2.6 Training: Transgender personen		B	C	
2.7 Adequate zorgstructuur: Invoeren Kindcheck	A			D
2.8. Centrale rol voor wijkteams / professionals in de wijk	A			
SPEERPUNT 3				
3.1 Professionals werken volgens één gezamenlijke visie		B		
3.2 Jeugdhulp aangevuld met volwassenen-GGZ	A			
3.3 Blijvend Veilig			C	
3.4 Project Integrale Behandeling en Begeleiding			C	
3.5 Online Platform Traumascreening en -behandeling			C	
3.6 Tijdelijk Huisverbod	A	B		
3.7 Vroegtijdige afstemming Veilig Thuis en ZSM-partners	A		C	
3.8 Onderzoek versterken/integreren plegeraanbod		B		
3.9 Ontwikkeling ROSA-aanpak	A			
3.10 MDA++ en Veelplegers HGKM	A			
3.11 Bestuurlijke doorbraakkracht	A			

Bijlage 1: Regionale en lokale uitvoeringsagenda 2020

Veiligheid Voor Elkaar is een regioaanpak: we trekken als gemeenten gezamenlijk op in het realiseren en financieren van acties die nodig zijn om de speerpunten te bereiken. Op enkele punten hebben gemeenten in de uitvoeringsagenda 2020 gekozen voor een eigen, specifieke inzet. Dit betreft:

Speerpunt 1

- In alle regiogemeenten wordt het aanreiken van routes naar advies en hulp lokaal uitgewerkt.
- In Amstelveen/Aalsmeer wordt in het onderwijs met KinderrechtenNU samengewerkt. Dit wordt uitgevoerd door de JGZ.
- Buurtwerk in Aalsmeer bereidt training in signaleren van huiselijk geweld en kindermishandeling voor aan voetbalclubs. Als dat goed werkt wordt het uitgebreid.
- Ouder-Amstel geeft extra aandacht aan de ondersteuning van sportverenigingen, welzijnswerk en vrijwilligers bij het signaleren en bespreekbaar maken van huiselijk geweld en kindermishandeling.
- In Ouder-Amstel wordt gewerkt met een spreekuur op locatie. In Duivendrecht kunnen zowel inwoners als professionals laagdrempelig terecht bij de hulpverlener HG met vragen, voor advies of hulp. Inzet is om meer bekendheid aan het spreekuur te geven en deze werkwijze desgewenst uit te breiden.

Speerpunt 2

- Hulp bij het huishouden: de gemeente Uithoorn organiseert bijeenkomsten en verstrekt informatiefolders over ouderenmishandeling.
- Adequate zorgstructuur onderwijs: de invoering hiervan start in Amsterdam en wordt daarna lokaal uitgewerkt waar nodig.
- Amstelveen en Aalsmeer zetten in op communicatie over de mogelijkheden voor een spreekuur maatschappelijk werk in de wijk.
- Amstelveen: in de gehele breedte van het sociaal domein krijgen consulenten ook de mogelijkheid voor voorlichting over Meldcode.
- Amstelveen en Aalsmeer zetten in op eigen trainingen voor scholen en kinderopvang.

Speerpunt 3

- Blijvend Veilig: de invoering is gestart in Amsterdam, maar bij verbreding van deze aanpak wordt dit voor alle gemeenten in de regio op maat uitgewerkt.

Bijlage 2: Betrokken organisaties bij het ontwerp van de regioaanpak

Projectleiding en besluitvorming

- Projectleiding ontwerp Regioaanpak: Projectteam Gemeenschappelijke Regeling GGD Amsterdam-Amstelland (Beleidsmedewerkers HGKM Amsterdam, Amstelveen, Aalsmeer, Diemen, Uithoorn en Ouder-Amstel)
- Besluitvorming concepten en eindversie Regioaanpak: Algemeen Bestuur van de Gemeenschappelijke Regeling GGD Amsterdam-Amstelland

Inbreng

Gemeenten

- Voorzittersoverleg stadsdelen Amsterdam
- Beleidsmedewerkers / portefeuillehouders huiselijk geweld en kindermishandeling stadsdelen Amsterdam
- Stuurgroep Veiligheid en Zorg Amsterdam

Uitvoering (organisaties en gemeenten)

- Actiecentrum Veiligheid en Zorg
- Altra
- Amstelring
- Arkin
- Blijf Groep
- Bright GGZ
- Centrum Seksueel Geweld
- Cordaan
- De Bascule
- De Waag Nederland
- FMEK
- GGD Amsterdam
- GGZ inGeest
- HVO Querido
- Inforsa
- Jeugdbescherming Regio Amsterdam
- Kernteam Gemeente Ouder-Amstel
- Leger des Heils Reclassering en Jeugdbescherming
- MEE
- MKC Kabouterhuis
- OKT: Ouder en Kind Teams Amsterdam
- Openbaar Ministerie Amsterdam
- Opvoedpoli / The Care Express
- Politie
- Raad voor de Kinderbescherming
- Reclassering Nederland
- SamenDOEN
- Speel-Inn en Jump-Inn kinderopvang
- Spirit
- Streetcornerwork
- Veilig Thuis Amsterdam-Amstelland
- Wijkteams Gemeente Diemen (Brede Hoed)
- William Schrikker Stichting

Eindnoten

- i. Dit doel hebben we vastgelegd in het coalitieakkoord van 2018-2022: Een nieuwe lente, een nieuw geluid
- ii. Huiselijk geweld is geweld dat wordt gepleegd door iemand uit de huiselijke kring van het slachtoffer. Dat kunnen zijn: partners, ex-partners, gezinsleden, familieleden en huisvrienden. Het gaat bij huiselijk geweld om lichamelijke, seksuele en psychische vormen van geweld. Vormen van huiselijk geweld zijn: kindermishandeling, ouderenmishandeling, eerge relateerd geweld (zoals eerwraak, vrouwelijke genitale verminking / 'vrouwenbesnijdenis' of huwelijksdwang) en partnergeweld en ex-partnergeweld in alle verschijningsvormen (ook psychische mishandeling en stalking). Bron: Rijksoverheid.nl
- iii. Onder wijkteams verstaan we de diverse lokale teams / professionals in de wijk in de regiogemeenten. In de gemeente Amsterdam bedoelen we hiermee vanaf 2021 het Ouder en Kind Team en het Buurteam. In Amstelveen en Aalsmeer hangt het af van de context of het alleen gaat om het sociaal team of om een bredere samenhang van professionals die nabij en laagdrempelig in gebiedsdelen werkt.
- iv. Het begrip 'gender' heeft betrekking op de sociaal-culturele rollen die aan de seksen gekoppeld zijn, en de verschillen in macht die daaruit voortvloeien. 'Gendersensitief' houdt in: voldoende rekening houden met de verschillende rollen, wederzijdse verwachtingen en afhankelijkheden van mannen en vrouwen. Een gendersensitieve aanpak richt zich op zowel mannen als vrouwen en zowel daders als slachtoffers. Binnen die aanpak is aandacht voor het systeem en de relatie tussen betrokkenen. En waar nodig is ook aandacht voor de afzonderlijke behoeften van mannen en vrouwen als die uiteenlopen omdat gender maakt dat motieven voor geweld en kenmerken van slachtofferschap verschillen. (MoVisie, 2016).
- v. Cijfers in deze overzichten zijn afkomstig van 1) webpagina's NJI, WODC en Movisie over huiselijk geweld en kindermishandeling, 2) Factsheets vanuit het onderzoek door het Verwey-Jonker instituut naar het doorbreken van intergenerationeel geweld 3) onderzoek door het Transgender Netwerk Nederland en 4) Halfjaarrapportages 2019 Veilig Thuis Amsterdam-Amstelland en 5) Website Dierenbescherming.nl.
- vi. Vink, R. · Pal, S. van der · Eekhout, I. · Pannebakker, F. · Mulder, T (2016) Ik heb al veel meegemaakt: ingrijpende jeugdervaringen (ACE) bij leerlingen in groep 7/8 van het regulier basisonderwijs. Leiden: TNO
- vii. Zie hiervoor de afbeelding onder speerpunt 3.
- viii. NJI 2018, Movisie 2019
- ix. Lesbisch: Een vrouw die zich emotioneel/fysiek aangetrokken voelt tot vrouwen. Homoseksueel: Een man die zich emotioneel/fysiek aangetrokken voelt tot mannen. Bisexueel: Een man of vrouw die zich zowel emotioneel als fysiek aangetrokken voelt tot zowel mannen als vrouwen. Transgender: paraplueterm voor mensen die zich niet identificeren met het bij geboorte toegekende geslacht. Interseks conditie: een paraplueterm voor aangeboren condities waarbij het geslacht verschilt van wat medici als norm beschouwen voor mannen- en vrouwenlichamen. Queer: Mensen die hun seksuele voorkeur liever niet in een hokje plaatsen. Aseksueel: Mensen die zich niet seksueel aangetrokken voelen tot anderen. Panseksueel: Mensen die zich aangetrokken voelen tot alle genderidentiteiten en biologische geslachten. Cisgender: Mensen bij wie het geboortegeslacht overeenkomt met de ervaren genderidentiteit.
- x. Zie hiervoor de afbeelding onder speerpunt 3.
- xi. Steketee (2017). De olifant in de (kinder)kamer. Erasmus Universiteit Rotterdam & Verwey Jonker instituut.
- xii. Onderzoek Verwey Jonker Instituut 2019 in de 4 grootste steden.
- xiii. Vögtlander, L. & Van Arum, S. (2016): Eerst samenwerken voor veiligheid, dan samenwerken voor risicogestuurde zorg. VNG & GGD GHOR Nederland.
- xiv. Vink, R.M., Broek, van den, H., Harten, van. L.V. (2015). Huiselijk geweld gemeld en dan? TNO: Amsterdam.

-
- xv. De pilot is een onderdeel van het Regionale Transformatieplan (dat is opgesteld in het kader van het landelijke Programma Zorg voor de Jeugd). De rapportage over de pilot verloopt via het Transformatieplan.
 - xvi. Het THV is een belangrijk instrument dat de burgemeester kan inzetten om directe veiligheid te bereiken voor slachtoffer(s) en een time out te organiseren waarin de hulpverlening tijd heeft aan een veiligheidsplan te werken. Politie, Veilig Thuis, en de Blijf Groep hebben een actieve rol bij de inschatting van en uitvoering van een THV. Volgens de Wet op het Tijdelijk Huisverbod kan er tijdelijk een bestuursrechtelijke maatregel worden opgelegd aan personen van wie een ernstige dreiging van geweld uitgaat voor de overige personen in het huishouden. Het Tijdelijk Huisverbod (THV) geldt voor 10 dagen en kan 1 keer worden verlengd tot maximaal vier weken.
 - xvii. Nisa4Nisa, Stichting Malak, Buurvrouwennetwerk Gaasperdam, Stichting Profor, Stichting Kezban, Stichting Aminah, Stichting Prachtvrouwencoaching, Stichting Kantara-Brug, Stichting Productielab, Samen Sterk, Gouden mannen. De ondersteuningsorganisaties voor vrijwilligers Vrijwilligerscentrale Amsterdam en Venzo zijn aangehaakt.
 - xviii. Het Deltaplan is een brede maatschappelijke beweging van organisaties met als doel het betrekken van mannen en jongens in de preventie en aanpak van geweld tegen vrouwen.
 - xix. De Alliantie Verandering van Binnenuit richt zich specifiek op de diverse migranten- en vluchtelingengemeenschappen in de Nederlandse multiculturele samenleving. Zij werkt niet 'van bovenaf' maar 'van binnenuit': kenmerkend voor deze werkwijze is een inclusieve benadering die groepen niet behandelt als passieve ontvangers, maar als actieve participanten in een veranderingsproces. Met subsidie van het ministerie van Onderwijs, Cultuur en Wetenschappen is de Alliantie actief van 2018 tot en met 2023.
 - xx. Femmes for Freedom zet zich in voor het zelfbeschikkingsrecht en de algehele emancipatie van meisjes en vrouwen met een bi-culturele achtergrond.
 - xxi. Project van Geweld Hoort Nergens met de Stichting Open Mind om huiselijk geweld en kindermishandeling breed bespreekbaar te maken. Onder andere met een reizende binnen- en buitenexpositie, een film, een (digitale) fotokrant en een communicatie-toolbox. Storytelling, online en offline, dient als aanjager om het onderwerp bespreekbaar te maken en aan te zetten tot handelen.
 - xxii. Het gaat hier om de financierings-, stelsel- en privacyvraagstukken die het voor de professionals - en daarmee voor de ouders - moeilijk maken echt integraal te werken.
 - xxiii. Deze zijn: verschillende financieringssystematieken (Jeugdwet, WMO, ZVW), niet declarabele uren GGZ, het eigen risico voor ouders, het knelpunt dat voor ieder gezin verschillende indicaties nodig zijn, en omzetplafonds van zorgverzekeraars en SPICs.
 - xxiv. Zorgvuldig, Snel en op Maat: er zijn in 10 politiebureaus, waaronder ook in Amsterdam, zogenoemde ZSM-tafels. Politie, Openbaar Ministerie, Reclassering, Raad voor de Kinderbescherming en Slachtofferhulp komen dan als ketenpartners samen om – ook buiten kantooruren en in weekenden – zaken als diefstal of bedreiging, maar ook huiselijk geweld, direct af te handelen. De officier van justitie kan dan na de aanhouding van een verdachte snel een afgewogen besluit nemen over de best passende afdoening, ofwel de straf. Daarbij houdt hij rekening met de wensen en schade van het slachtoffer en de omstandigheden van de dader. De straf is licht waar het kan, zwaar waar het moet en maakt de kans op herhaling zo klein mogelijk.
 - xxv. Actiecentrum Veiligheid en Zorg; het Veiligheidshuis van Amsterdam
 - xxvi. De Multidisciplinaire Aanpak (MDA++) voorziet in een bundeling van psychosociale, medische, forensische en justitiële specialisten in de aanpak van kindermishandeling, huiselijk en seksueel geweld. Een team van deskundigen dat gecoördineerd en gefaseerd onderzoek en opvang biedt na structureel geweld. De 2 plussen staan voor intersectoraal en specialistisch. MDA++ heeft betrekking op complexe en structurele onveilige zaken die, ongeacht de status nieuw of herhalend, binnen de reguliere aanpak onvoldoende effectief kunnen worden aangepakt en daarmee onvoldoende bijdragen aan een duurzaam herstel van veiligheid in gezinnen en huishoudens (complexe zaken van HGKM).